

ผลการติดตามการดำเนินงาน
โครงการ “รักษน้ำเพื่อพระแม่ของแผ่นดิน”
ลุ่มน้ำหมั่น อำเภอด่านซ้าย จังหวัดเลย

โดย

สำนักงานเศรษฐกิจการเกษตรที่ 3 จังหวัดอุดรธานี
สำนักงานเศรษฐกิจการเกษตร
กระทรวงเกษตรและสหกรณ์

บทสรุปผู้บริหาร

ในปีงบประมาณ 2563 สำนักงานเศรษฐกิจการเกษตรที่ 3 จังหวัดอุดรธานี ได้ดำเนินการติดตามผลการดำเนินงานโครงการ “รักษาน้ำเพื่อพระแม่ของแผ่นดิน” ลุ่มน้ำหมัน ตำบลกกสะทอน อำเภอด่านซ้าย จังหวัดเลย มีวัตถุประสงค์เพื่อทราบถึงความก้าวหน้าของการปฏิบัติงานตามโครงการ ผลได้ที่เกิดจากการดำเนินงานโครงการ และทราบถึงปัญหา อุปสรรค และข้อเสนอแนะเพื่อใช้เป็นแนวทางในการดำเนินการและปรับปรุงแก้ไขให้ตรงประเด็นในระยะต่อไป โดยดำเนินการสัมภาษณ์เกษตรกรในพื้นที่ที่มีการดำเนินโครงการ จำนวน 112 ราย และเจ้าหน้าที่ผู้รับผิดชอบโครงการ สรุปได้ดังนี้

ด้านการบริหารจัดการ โครงการรักษาน้ำเพื่อพระแม่ของแผ่นดิน มีการจัดตั้งคณะกรรมการขับเคลื่อนยุทธศาสตร์การดำเนินงานโครงการ “รักษาน้ำเพื่อพระแม่ของแผ่นดิน” ลุ่มน้ำหมัน อำเภอด่านซ้าย จังหวัดเลย งบประมาณการดำเนินงานโครงการทั้งสิ้น 52,840,029 บาท ประกอบด้วย ยุทธศาสตร์ที่ 1 การอนุรักษ์ ฟื้นฟู และพัฒนาทรัพยากรธรรมชาติและสิ่งแวดล้อม ร้อยละ 85.13 ยุทธศาสตร์ที่ 2 การส่งเสริมอาชีพและพัฒนาคุณภาพชีวิต ร้อยละ 14.09 และยุทธศาสตร์ที่ 3 การเพิ่มประสิทธิภาพการบริหารจัดการ ร้อยละ 0.78 ด้านผลได้ เกษตรกรร้อยละ 80.36 ได้รับการอบรม และหลังจากเข้ารับการอบรมเกษตรกรมีความรู้ในระดับมาก และเกษตรกรได้รับการสนับสนุนปัจจัยการผลิต ร้อยละ 80.36 โดยเกษตรกรที่ได้รับการสนับสนุนปัจจัยการผลิตส่วนใหญ่ได้นำไปใช้ประโยชน์ และมีความพึงพอใจอยู่ในระดับมากและมากที่สุด ผลกระทบระยะสั้นของโครงการ ด้านเศรษฐกิจ พบว่า เกษตรกรที่ได้รับการอบรมเห็นว่าหลักสูตรที่สามารถเพิ่มรายได้หรือลดรายจ่ายได้มากที่สุดคือ ด้านการบำรุงดิน คิดเป็นร้อยละ 88.06 รองลงมาคือ ด้านพืชและด้านการพัฒนาอาชีพ คิดเป็นร้อยละ 66.96 และ 61.54 ตามลำดับด้านสังคม พบว่า เกษตรกรส่วนใหญ่ได้รับประโยชน์จากโครงการ คิดเป็นร้อยละ 80.36 โดยได้รับประโยชน์ด้านสิ่งแวดล้อมดีขึ้นมากที่สุด คิดเป็นร้อยละ 87.78 รองลงมาคือด้านความเป็นอยู่/สุขภาพดีขึ้น และด้านชุมชนมีความเข้มแข็งมากขึ้น คิดเป็นร้อยละ 61.11 และ 42.22 ตามลำดับ ด้านสิ่งแวดล้อม พบว่า เกษตรกรที่ได้รับการอบรมเห็นว่าหลักสูตรที่สามารถสิ่งแวดล้อมดีขึ้นมากที่สุด คือ ด้านการฟื้นฟูรักษาป่าต้นน้ำ คิดเป็นร้อยละ 92.54 รองลงมาคือ ด้านพืชและด้านการบำรุงดิน คิดเป็นร้อยละ 91.96 และ 86.36 ตามลำดับส่วนด้านการทำบัญชีได้รับการอบรมเห็นว่าไม่ทำให้สิ่งแวดล้อมดีขึ้น ด้านความพึงพอใจ พบว่า ความพึงพอใจของเกษตรกรอยู่ในระดับมาก คือ ด้านการประชาสัมพันธ์ ด้านการอนุรักษ์น้ำ/รักษาป่า ด้านการฟื้นฟูสภาพแวดล้อม ความเหมาะสมของการอบรมที่ได้รับ ด้านการมีส่วนร่วมของชุมชน ด้านการบริหารจัดการแบบบูรณาการ ด้านการพัฒนาชุมชนให้เข้มแข็งและคุณภาพชีวิตดีขึ้น ด้านประโยชน์ที่ได้รับจากโครงการ และด้านความพึงพอใจต่อภาพรวมของโครงการ และความพึงพอใจของเกษตรกรอยู่ในระดับปานกลาง คือ ความเหมาะสมของการปัจจัยการผลิตที่ได้รับ และ ด้านการสร้างอาชีพในพื้นที่ลุ่มน้ำ

ข้อเสนอแนะในการดำเนินการโครงการระยะต่อไป การกำหนดหลักสูตรการอบรมในครั้งต่อไป ควรศึกษาความต้องการของเกษตรกร เนื่องจากหลักสูตรที่ตรงความต้องการของเกษตรกรจะส่งผลต่อการนำความรู้ที่ได้รับไปใช้ประโยชน์สูง และควรสนับสนุนปัจจัยการผลิตในปริมาณที่เหมาะสม

สามารถพัฒนาต่อยอดสร้างรายได้ให้แก่เกษตรกรได้ และการดำเนินโครงการอย่างต่อเนื่องเพื่อให้เกิดผลลัพธ์
ของโครงการอย่างเป็นรูปธรรม

คำนำ

โครงการรักษาน้ำเพื่อพระแม่ของแผ่นดิน กลุ่มน้ำหมั้น อำเภอด่านซ้าย จังหวัดเลย ระยะที่ 3 (พ.ศ.2560-2564) เป็นโครงการที่ส่งเสริมการอนุรักษ์ พื้นฟูและพัฒนาทรัพยากรธรรมชาติและสิ่งแวดล้อม และพัฒนาคุณภาพชีวิตและอาชีพของประชากรในพื้นที่ให้ดีขึ้นตามสภาพแวดล้อม รวมทั้งการอบรมให้ความรู้ และสนับสนุนปัจจัยการผลิตให้แก่เกษตรกร จำนวน 12 หมู่บ้าน โดยดำเนินการมาครบ 4 ปี และเกษตรกรในพื้นที่โครงการสามารถนำไปใช้ประโยชน์เพื่อฟื้นฟูทรัพยากรธรรมชาติ และพัฒนาคุณภาพชีวิตให้ดีขึ้น สำนักงานเศรษฐกิจการเกษตรที่ 3 จังหวัดอุดรธานี เห็นว่าโครงการดังกล่าวมีประโยชน์กับเกษตรกรอย่างมาก ซึ่งการติดตามผลการดำเนินงานโครงการเพื่อให้ทราบผลการดำเนินงานและผลลัพธ์ของโครงการ และให้ข้อเสนอแนะที่เป็นประโยชน์เพื่อจะได้ปรับปรุงการดำเนินงานที่เป็นประโยชน์กับเกษตรกรต่อไป

รายงานการติดตามฉบับนี้ ได้รับความร่วมมือเป็นอย่างดีจากเจ้าหน้าที่ผู้รับผิดชอบทั้งระดับจังหวัด และระดับพื้นที่ที่ให้ข้อมูล รวมทั้งประสานงานนัดหมายเกษตรกร ส่งผลให้การติดตามผลการดำเนินงานโครงการสำเร็จลุล่วงไปได้ด้วยดี และหวังว่าผู้เกี่ยวข้องจะได้รับประโยชน์จากเอกสารการติดตามฉบับนี้ จึงขอขอบพระคุณมา ณ โอกาสนี้

สำนักงานเศรษฐกิจการเกษตรที่ 3 อุดรธานี

สำนักงานเศรษฐกิจการเกษตร

ตุลาคม 2563

สารบัญ

| | หน้า |
|---|-----------|
| บทสรุปผู้บริหาร | ก |
| คำนำ | ค |
| สารบัญตาราง | จ |
| สารบัญภาพ | ฉ |
| บทที่ 1 บทนำ | 1 |
| 1.1 ความเป็นมาของโครงการ | 1 |
| 1.2 วัตถุประสงค์ของโครงการ | 2 |
| 1.3 เป้าหมายและงบประมาณของโครงการ | 2 |
| 1.4 วิธีการดำเนินงานโครงการ | 4 |
| 1.5 หน่วยงานที่รับผิดชอบ | 4 |
| 1.6 ประโยชน์ที่คาดว่าจะได้รับ | 4 |
| บทที่ 2 การติดตามโครงการ | 5 |
| 2.1 ความสำคัญของการติดตาม | 5 |
| 2.2 วัตถุประสงค์ของการติดตาม | 5 |
| 2.3 ขอบเขตของการติดตาม | 5 |
| 2.4 วิธีการติดตาม | 6 |
| 2.5 ประโยชน์ที่คาดว่าจะได้รับจากการติดตาม | 9 |
| บทที่ 3 สภาพทั่วไปของกลุ่มเป้าหมายของโครงการ | 10 |
| 3.1 สภาพทั่วไปของพื้นที่ | 10 |
| 3.2 สภาพทั่วไปของครัวเรือนเกษตรกร | 15 |
| บทที่ 4 ผลการติดตาม | 19 |
| 4.1 การบริหารจัดการโครงการ | 19 |
| 4.2 ปัจจัยนำเข้า | 19 |
| 4.3 ผลได้ของโครงการ | 22 |
| 4.4 ผลกระทบระยะสั้น | 24 |
| บทที่ 5 สรุป ปัญหา และข้อเสนอแนะ | 28 |
| 5.1 สรุป | 28 |
| 5.2 ปัญหา และข้อเสนอแนะ | 30 |
| ภาคผนวก | |

สารบัญตาราง

| | หน้า |
|--|------|
| ตารางที่ 1.1 ยุทธศาสตร์และงบประมาณ ปี 2563 ตามแผนแม่บท | 3 |
| ตารางที่ 2.1 ประเด็นการติดตามและตัวชี้วัด | 7 |
| ตารางที่ 3.1 ประชากร ตำบลกอกสะทอน อำเภอด่านซ้าย จังหวัดเลย | 14 |
| ตารางที่ 3.2 เพศ อายุ ระดับการศึกษา และอาชีพหลัก | 15 |
| ตารางที่ 3.3 จำนวนสมาชิกในครัวเรือน | 16 |
| ตารางที่ 3.4 การถือครองที่ดิน | 16 |
| ตารางที่ 3.5 แหล่งน้ำ และความเพียงพอของแหล่งน้ำ | 17 |
| ตารางที่ 3.6 การใช้ประโยชน์จากลุ่มน้ำหมัน | 17 |
| ตารางที่ 3.7 รายได้ และหนี้สินของครัวเรือน | 18 |
| ตารางที่ 3.8 รายได้ภาคการเกษตร | 18 |
| ตารางที่ 3.9 การรวมกลุ่มเพื่อทำกิจกรรมการเกษตร | 28 |
| ตารางที่ 4.1 การทราบข่าวการดำเนินงานโครงการ | 19 |
| ตารางที่ 4.2 งบประมาณที่ได้รับจัดสรรในปี 2563 | 20 |
| ตารางที่ 4.3 การได้รับการอบรม | 21 |
| ตารางที่ 4.4 การได้รับการสนับสนุนปัจจัยการผลิต | 22 |
| ตารางที่ 4.5 ระดับความรู้ที่ได้จากการอบรม | 22 |
| ตารางที่ 4.6 การนำความรู้ไปใช้ประโยชน์ | 23 |
| ตารางที่ 4.7 การนำปัจจัยการผลิตไปใช้ประโยชน์ | 23 |
| ตารางที่ 4.8 ความพึงพอใจของผู้ได้รับการสนับสนุนปัจจัยการผลิต | 24 |
| ตารางที่ 4.9 การอบรมที่สามารถเพิ่มรายได้หรือลดรายจ่าย | 24 |
| ตารางที่ 4.10 การได้รับประโยชน์จากโครงการ | 25 |
| ตารางที่ 4.11 การอบรมที่สามารถทำให้สิ่งแวดล้อมดีขึ้น | 26 |
| ตารางที่ 4.12 ความพึงพอใจต่อการดำเนินงานโครงการ | 27 |

สารบัญภาพ

| | หน้า |
|--|------|
| ภาพที่ 3.1 ที่ตั้ง และภูมิประเทศ | 10 |
| ภาพที่ 3.2 ปริมาณน้ำฝนภาคตะวันออกเฉียงเหนือตอนบน | 11 |
| ภาพที่ 3.3 การใช้ประโยชน์ที่ดิน | 12 |
| ภาพที่ 3.4 กลุ่มน้ำสาขาน้ำหมัน | 13 |

บทที่ 1

บทนำ

1.1 ความเป็นมาของโครงการ

จังหวัดเลยเป็นจังหวัดหนึ่งของภาคตะวันออกเฉียงเหนือ มีลักษณะภูมิประเทศส่วนใหญ่ประมาณร้อยละ 80 เป็นพื้นที่ภูเขาที่มีความลาดชันทอดยาวในแนวเหนือ-ใต้ ทั้งด้านตะวันออกและตะวันตกของจังหวัด โดยบริเวณเทือกเขาทางด้านตะวันตกเป็นพื้นที่ที่มีความลาดชันสูง ส่วนทางด้านตะวันออกเทือกเขาส่วนใหญ่เป็นเนินลอนลาด และเขาลูกโดดๆไม่สูงมากนัก เทือกเขาทั้งสองแนวมีความลาดเทลงทางด้านตอนกลางของจังหวัด มีแหล่งต้นน้ำ ลำธารสำคัญ 4 สาย ประกอบด้วย แม่น้ำโขง แม่น้ำเหือง แม่น้ำเลย และแม่น้ำหมาน ล้วนเป็นแหล่งน้ำที่สำคัญต่อการดำรงชีพของประชากรจังหวัดเลย ซึ่งใช้ในภาคการเกษตร อุปโภค และบริโภค ราษฎรส่วนใหญ่ประกอบอาชีพเกษตรกรรม

ปัจจุบันทรัพยากรธรรมชาติสิ่งแวดล้อมจังหวัดเลยถูกทำลายเป็นอย่างมากสาเหตุจากการทำลายป่าเพื่อใช้พื้นที่ทำการเกษตร การไถพรวนไม่ถูกวิธี มีการใช้สารเคมีทำการเกษตรมาก ทรัพยากรดินถูกชะล้างพังทลาย แหล่งน้ำธรรมชาติต้นเขินทำให้มีน้ำไม่เพียงพอต่อภาคการเกษตร การอุปโภค และบริโภค ทำให้ความสมดุลของธรรมชาติเสียไป ทรัพยากรน้ำถูกปะปนด้วยสารเคมีทำให้สัตว์น้ำไม่สามารถดำรงชีพตามวิถีชีวิตปกติได้ ประกอบกับพื้นที่ดังกล่าวมีปัญหาด้านความมั่นคง เนื่องจากพื้นที่ติดต่อกับสาธารณรัฐประชาธิปไตยประชาชนลาว

ดังนั้น เพื่อสนองพระราชเสาวนีย์ของสมเด็จพระนางเจ้าสิริกิติ์ พระบรมราชินีนาถ ที่ทรงห่วงใยทรัพยากรธรรมชาติ และมีพระราชประสงค์ที่จะให้พสกนิกรที่อาศัยอยู่ในพื้นที่สูง ตระหนักถึงความสำคัญของทรัพยากรธรรมชาติ ดิน น้ำ และป่าไม้ อันเป็นแหล่งต้นน้ำลำธาร และให้ราษฎรสามารถดำรงชีวิตอยู่กับป่าได้อย่างเหมาะสมและยั่งยืน จังหวัดเลยได้ตระหนักถึงความสำคัญของทรัพยากรธรรมชาติบนพื้นที่สูง ซึ่งสภาพทรัพยากรธรรมชาติและสิ่งแวดล้อมถูกทำลายเป็นอย่างมาก กระทรวงเกษตรและสหกรณ์จึงได้มอบหมายให้สำนักงานเกษตรและสหกรณ์จังหวัดเลย และหน่วยงานที่เกี่ยวข้องร่วมบูรณาการจัดทำแผนแม่บทโครงการ “รักษาน้ำเพื่อพระแม่ของแผ่นดิน” ลุ่มน้ำหมัน อำเภอด่านซ้าย จังหวัดเลย ระยะ 2 ปี (พ.ศ.2558-2559) เสนอต่อผู้อำนวยการสถาบันวิจัยและพัฒนาพื้นที่สูง(องค์การมหาชน) ในฐานะกรรมการและเลขานุการโครงการเพื่อร่างโครงการเสนอต่อกระทรวงเกษตรและสหกรณ์ และคณะรัฐมนตรีเห็นชอบต่อไป ทั้งนี้เพื่อขยายผลโครงการ “รักษาน้ำเพื่อพระแม่ของแผ่นดิน” ในเขตพื้นที่จังหวัดเลยเพิ่มเติมอีก 1 ลุ่มน้ำ ได้แก่ ลุ่มน้ำหมัน ในเขตพื้นที่อำเภอด่านซ้าย จังหวัดเลย เพื่อให้สามารถแก้ไขปัญหาดังกล่าวข้างต้นต่อไป

1.2 วัตถุประสงค์ของโครงการ

โครงการ “รักษาน้ำเพื่อพระแม่ของแผ่นดิน” ระยะที่ 3 (พ.ศ.2560-2564) มีวัตถุประสงค์หลักเพื่อสนองพระราชเสาวนีย์ของสมเด็จพระนางเจ้าสิริกิติ์ พระบรมราชินีนาถ ที่ทรงห่วงใยทรัพยากรธรรมชาติและสภาพป่า ต้นน้ำลำธาร และขยายผลแนวพระราชดำริในการอนุรักษ์ทรัพยากรธรรมชาติและสิ่งแวดล้อมในพื้นที่ของกลุ่มน้ำต่างๆ โดยมีวัตถุประสงค์เฉพาะ ดังนี้

1. เพื่อจัดตั้งถิ่นฐานและพัฒนาชุมชนอย่างเหมาะสมตามแนวพระราชดำริ การอยู่ร่วมกันของคนและป่าอย่างสมดุลยั่งยืน
2. เพื่ออนุรักษ์ พัฒนาและบริหารจัดการทรัพยากรธรรมชาติและสิ่งแวดล้อมในพื้นที่กลุ่มน้ำโดยกระบวนการมีส่วนร่วมของชุมชนเพื่อรักษาความสมดุลของระบบนิเวศอย่างยั่งยืน
3. เพื่อสร้างโอกาสในการประกอบอาชีพและการมีงานทำให้กับประชาชนในพื้นที่กลุ่มน้ำให้พออยู่พอกินและพึ่งพาตนเองได้ มีความมั่นคงด้านอาหารเพื่อก้าวไปสู่การเหลือกินเหลือใช้
4. เพื่อพัฒนาคุณภาพคนในชุมชนพื้นที่กลุ่มน้ำให้มีการเรียนรู้อย่างต่อเนื่อง มีโอกาสเข้าถึงบริการพื้นฐาน ชุมชนท้องถิ่นมีความเข้มแข็ง มีความมั่นคงปลอดภัยและคนมีคุณภาพชีวิตที่ดี
5. เพื่อพัฒนาประสิทธิภาพการบริหารจัดการพัฒนาในพื้นที่กลุ่มน้ำมุ่งบูรณาการดำเนินงานอย่างเป็นองค์รวม เพื่อสร้างภูมิคุ้มกันรองรับสถานการณ์การเปลี่ยนแปลงต่างๆ

1.3 เป้าหมายและงบประมาณของโครงการ

1. เป้าหมาย

- 1.1 มีการอนุรักษ์ ฟื้นฟูและพัฒนาทรัพยากรธรรมชาติและสิ่งแวดล้อมให้มีความอุดมสมบูรณ์
- 1.2 มีการรวมกลุ่มเพื่อพัฒนาอาชีพและส่งเสริมการตลาดอย่างเป็นระบบ
- 1.3 ประชากรในพื้นที่เป้าหมายมีคุณภาพชีวิตที่ดีขึ้นตามความเหมาะสมของสภาวะแวดล้อมชุมชน
- 1.4 หน่วยงานภาครัฐสามารถบริหารจัดการโครงการภายใต้ยุทธศาสตร์ได้อย่างมีประสิทธิภาพ

2. งบประมาณ

ตารางที่ 1.1 ยุทธศาสตร์และงบประมาณ ปี 2563 ตามแผนแม่บท

| ยุทธศาสตร์ | หน่วยงาน | งบประมาณ 2563 |
|--|--|-------------------|
| ยุทธศาสตร์ที่ 1 การพัฒนาและ อนุรักษ์ ทรัพยากรธรรมชาติ และสิ่งแวดล้อม | กรมชลประทาน | 6,000,000 |
| | สำนักงานปฏิรูปที่ดินเพื่อการเกษตรกรรม | 100,000 |
| | กรมพัฒนาที่ดิน | 127,000 |
| | กรมป่าไม้ | 751,000 |
| | สำนักปลัดกระทรวงทรัพยากรธรรมชาติและสิ่งแวดล้อม | 1,000,000 |
| | กรมทรัพยากรน้ำ | 5,000,000 |
| | กรมส่งเสริมการปกครองส่วนท้องถิ่น | 620,000 |
| | รวม | 12,978,000 |
| ยุทธศาสตร์ที่ 2 การส่งเสริมอาชีพ และพัฒนา คุณภาพชีวิต | กรมการข้าว | 268,000 |
| | กรมตรวจบัญชีสหกรณ์ | 22,000 |
| | กรมประมง | 239,000 |
| | กรมปศุสัตว์ | 99,000 |
| | กรมส่งเสริมการเกษตร | 744,000 |
| | กรมส่งเสริมสหกรณ์ | 87,000 |
| | กรมหม่อนไหม | 5,000 |
| | กรมวิชาการเกษตร | 50,000 |
| | สำนักงานปฏิรูปที่ดินเพื่อการเกษตรกรรม | 2,000,000 |
| | กรมส่งเสริมการปกครองท้องถิ่น | 57,600,000 |
| | กรมการปกครอง | 5,000 |
| | กรมพัฒนาสังคมและสวัสดิการ | 400,000 |
| | สำนักงานส่งเสริมการศึกษานอกระบบและการศึกษาตามอัธยาศัย | 0 |
| | รวม | 61,519,000 |
| ยุทธศาสตร์ที่ 3 การเพิ่ม ประสิทธิภาพการ บริหารจัดการ | สำนักงานปลัดกระทรวงเกษตรและสหกรณ์ | 48,000 |
| | สำนักงานเศรษฐกิจการเกษตร | 76,000 |
| | สถาบันวิจัยและพัฒนาพื้นที่สูง (องค์การมหาชน) | 1,000,000 |
| | คณะกรรมการและคณะทำงานขับเคลื่อนการดำเนินงานโครงการรักษาน้ำลุ่ม น้ำหมัน อำเภอด่านซ้าย จังหวัดเลย มหาวิทยาลัยราชภัฏเลย | 500,000 |
| | รวม | 1,624,000 |
| รวมทั้งสิ้น | | 76,121,000 |

1.4 วิธีการดำเนินงานโครงการ

เพื่อสนองแนวพระราชดำริของพระบาทสมเด็จพระเจ้าอยู่หัวและพระราชเสาวนีย์ สมเด็จพระนางเจ้าสิริกิติ์ พระบรมราชินีนาถ แนวทางการดำเนินงานของโครงการรักษาน้ำเพื่อพระแม่ของแผ่นดินลุ่มน้ำหมัน อำเภอด่านซ้าย จังหวัดเลย จึงมุ่งที่จะให้ชุมชนมีชีวิตและความเป็นอยู่ที่ดีขึ้น และมีส่วนร่วมในการดูแลรักษาป่าไม้และฟื้นฟูอนุรักษ์ทรัพยากรธรรมชาติให้เกิดความยั่งยืนซึ่งมีจุดเน้นดังนี้

1. ฟื้นฟู อนุรักษ์ป่าต้นน้ำลำธาร เพื่อเป็นแหล่งซับน้ำธรรมชาติ (water bank)
2. ส่งเสริมกระบวนการเรียนรู้โดยการสาธิตการปลูกพืชและเลี้ยงสัตว์ที่เหมาะสม โดยมีศูนย์บริการและพัฒนาเป็นศูนย์กลางเครือข่ายเรียนรู้
3. ส่งเสริมแหล่งอาหารชุมชน (Food bank) และฟื้นฟูความหลากหลายทางธรรมชาติของพืชพรรณท้องถิ่น
4. เสริมสร้างความเข้มแข็งและพัฒนาคุณภาพชีวิตของชุมชน
5. ศึกษาวิจัยองค์ความรู้ในระดับท้องถิ่น เพื่อสนับสนุนการพัฒนาให้เกิดความยั่งยืน

1.5 หน่วยงานที่รับผิดชอบ

กระทรวงเกษตรและสหกรณ์ เป็นหน่วยงานรับผิดชอบหลัก ร่วมกับกระทรวงทรัพยากรธรรมชาติและสิ่งแวดล้อม กระทรวงศึกษาธิการ กระทรวงสาธารณสุข กระทรวงการพัฒนาสังคมและความมั่นคงของมนุษย์ กระทรวงมหาดไทย กองทัพอากาศที่ 3 กองทัพอากาศที่ 2 โดยการสนับสนุนของสำนักพระราชเลขาธิการ และสำนักงานคณะกรรมการพิเศษเพื่อประสานงานโครงการอันเนื่องมาจากพระราชดำริ ตลอดจนหน่วยงานที่เกี่ยวข้องในพื้นที่แต่ละโครงการ

1.6 ประโยชน์ที่คาดว่าจะได้รับ

1. พื้นที่การบุกรุกทำลายป่าลดลง
2. มีจำนวนพื้นที่ป่าเพิ่มขึ้น
3. มีการใช้ประโยชน์ที่ดินทำกิน
4. เพื่อการอนุรักษ์อย่างถูกต้องและเหมาะสมกับสภาพพื้นที่
5. มีการจัดการทรัพยากรน้ำเพื่อการอุปโภคบริโภคอย่างเพียงพอ
6. มีการพัฒนาแหล่งน้ำ
7. มีรายได้เพิ่มขึ้นร้อยละ 20
8. มีหนี้สินลดลง
9. ได้รับการถ่ายทอดองค์ความรู้ด้านการประกอบอาชีพเพิ่มขึ้น
10. มีการวางแผนด้านพัฒนาสังคมและการจัดสวัสดิการสังคมแก่ผู้ด้อยโอกาสของหมู่บ้าน

บทที่ 2

การติดตามโครงการ

2.1 ความสำคัญของการติดตาม

การดำเนินงานโครงการ “รักษน้ำเพื่อพระแม่ของแผ่นดิน” ลุ่มน้ำหมัน จังหวัดเลย ระยะที่ 3 (พ.ศ. 2560-2564) เป็นโครงการที่ดำเนินการต่อเนื่องจากโครงการ “รักษน้ำเพื่อพระแม่ของแผ่นดิน” ลุ่มน้ำหมัน อำเภอด่านซ้าย จังหวัดเลย ระยะ 2 ปี (พ.ศ.2558-2559) โดยเน้นการพัฒนาและอนุรักษ์ทรัพยากรธรรมชาติและสิ่งแวดล้อม และการส่งเสริมและพัฒนาคุณภาพชีวิต และได้มอบหมายให้สำนักงานเศรษฐกิจการเกษตรที่ 3 อุตรธานี ทำการติดตามความก้าวหน้าและประเมินผลโครงการเป็นระยะตามความเหมาะสม แล้วรายงานผลพร้อมข้อคิดเห็นเสนอต่อคณะกรรมการและคณะทำงานขับเคลื่อนการดำเนินงานโครงการ “รักษน้ำเพื่อพระแม่ของแผ่นดิน” ลุ่มน้ำหมัน จังหวัดเลย

สำนักงานเศรษฐกิจการเกษตรที่ 3 อุตรธานี ได้รับมอบหมายภารกิจให้ทำหน้าที่ในการติดตามผลการดำเนินงานตามแผนแม่บทเพื่อทราบความก้าวหน้าของการดำเนินงานโครงการ ผลลัพธ์ที่เกิดขึ้นจากการดำเนินโครงการ และปัญหาในการดำเนินโครงการ เพื่อนำผลไปใช้แก้ไขปรับปรุงโครงการให้สามารถดำเนินโครงการไปตามวัตถุประสงค์และเป้าหมายที่วางไว้

2.2 วัตถุประสงค์ของการติดตาม

- 2.2.1 เพื่อทราบถึงความก้าวหน้าของการปฏิบัติงานตามโครงการ
- 2.2.2 เพื่อติดตามผลได้ที่เกิดขึ้นจากการดำเนินงานโครงการ
- 2.2.3 เพื่อทราบปัญหาในการดำเนินโครงการ และปรับปรุงแก้ไขให้ตรงประเด็น

2.3 ขอบเขตของการติดตาม

2.3.1 พื้นที่เป้าหมาย

พื้นที่ลุ่มน้ำหมัน ตำบลกสะทอน อำเภอด่านซ้าย จังหวัดเลย

2.3.2 ประชากรเป้าหมาย

- 1) เจ้าหน้าที่ของหน่วยงานต่าง ๆ
- 2) เกษตรกรผู้ผ่านการอบรม และเกษตรกรที่ได้รับการสนับสนุนจากโครงการ

2.3.3 ช่วงเวลาของข้อมูลในการประเมินผล

การติดตามผลที่เกิดขึ้นจากการดำเนินโครงการ “รักษน้ำเพื่อพระแม่ของแผ่นดิน” ลุ่มน้ำหมัน อำเภอด่านซ้าย จังหวัดเลย ปี 2563

2.4 วิธีการติดตาม

2.4.1 ประเภทการติดตาม

การติดตามครั้งนี้เป็นการติดตามผลการดำเนินงานตามโครงการ จึงมีขอบเขตเฉพาะผลได้เบื้องต้น กับผลกระทบระยะสั้นหลังจากการดำเนินโครงการ ทั้งนี้ผลการติดตามอาจนำไปสู่การปรับเปลี่ยนแผนของโครงการ เช่น เพิ่มหรือลดกิจกรรม ปรับวัตถุประสงค์ เพิ่มหรือลดขนาดของเป้าหมาย เป็นต้น

2.4.2 รูปแบบการติดตาม

รูปแบบการติดตามประกอบด้วยการบริหาร (Management) ปัจจัยนำเข้า (Input) ผลได้ (Output) และผลกระทบระยะสั้น (Effects)



1) การบริหารจัดการโครงการ (Management) คือ การจัดการโครงสร้างการบริหารโครงการ การดำเนินงานตามแผนการติดตามกำกับงาน การประสานงานระหว่างหน่วยงานและภายในหน่วยงาน การประสานงานกับกลุ่มเป้าหมาย ซึ่งเป็นกระบวนการที่ทำให้ช่วงเริ่มดำเนินโครงการใหม่ ๆ และระหว่างการดำเนินโครงการ การพิจารณาเพื่อที่จะสะท้อนให้เห็นถึงประสิทธิภาพในการดำเนินงานของแต่ละหน่วยงานในโครงการ

2) ปัจจัยนำเข้า (Input) คือ ปัจจัยหรือทรัพยากรที่ใช้ในการจัดทำโครงการ ได้แก่ งบประมาณที่ใช้ในการดำเนินงานโครงการ

3) ผลได้ของโครงการ (Output) คือ ผลที่ได้รับจากการใส่ปัจจัยเข้าไปในกิจกรรมต่าง ๆ ของโครงการ ได้แก่ ระดับความรู้ที่ได้รับหลังจากการเข้ารับการอบรม

4) ผลกระทบระยะสั้น (Effects) คือ ผลที่เกิดขึ้นอย่างต่อเนื่องจากผลได้ เป็นผลตามวัตถุประสงค์ของโครงการ และมีศักยภาพหรือแนวโน้มที่จะเกิดผลกระทบในระยะยาวต่อไปหรือไม่และอย่างไร ได้แก่ ผลกระทบจากผู้ผ่านการอบรมหลักสูตรต่าง ๆ ที่มีการดำเนินกิจกรรมต่อด้านการเกษตรของครัวเรือน เช่น

4.1) ด้านเศรษฐกิจ จำนวนผู้ผ่านการอบรมที่มีรายได้เพิ่มขึ้นหรือมีรายจ่ายลดลง

4.2) ด้านสังคม ประโยชน์ที่ได้รับจากการดำเนินงานโครงการ

4.3) ด้านสิ่งแวดล้อม ผลต่อการเปลี่ยนแปลงของสิ่งแวดล้อมที่เกิดขึ้นหลังจากการนำความรู้ไป

ปฏิบัติ

4.4) ด้านความพึงพอใจต่อการดำเนินงานโครงการฯ

2.4.3 ประเด็นการติดตามและตัวชี้วัด

การกำหนดประเด็นและตัวชี้วัดของโครงการ “รักษาน้ำเพื่อพระแม่ของแผ่นดิน” ลุ่มน้ำห่มัน อำเภอด่านซ้าย จังหวัดเลย ดังต่อไปนี้

ตารางที่ 2.1 ประเด็นการติดตามและตัวชี้วัด

| ประเด็นการติดตาม | ตัวชี้วัด |
|---|---|
| 1. การบริหารจัดการโครงการ | |
| 1.1 การจัดการองค์การบริหารโครงการ | - การแต่งตั้งคณะกรรมการ/คณะทำงานในการดำเนินงาน - จำนวนครั้งในการจัดประชุม |
| 1.2 การดำเนินงานขององค์การบริหารโครงการ | - ร้อยละของการดำเนินงานกิจกรรมที่แล้วเสร็จตามแผนที่กำหนด |
| 2. ปัจจัยนำเข้าของโครงการ | |
| 2.1 งบประมาณโครงการ | - ร้อยละของงบประมาณที่ใช้ในการดำเนินงานโครงการ |
| 2.2 การอบรม | - ร้อยละของผู้ได้รับการอบรม |
| 2.3 การสนับสนุนปัจจัยการผลิต | - ร้อยละของผู้ได้รับการสนับสนุนปัจจัยการผลิต |
| 3. ผลได้ของโครงการ | |
| 3.1 ผลที่ได้จากการอบรม | - ระดับความรู้ที่ได้จากการอบรม - ร้อยละของผู้ผ่านการอบรมนำความรู้ไปใช้ |
| 3.2 ผลที่ได้จากการสนับสนุนปัจจัยการผลิต | - ร้อยละของผู้ที่นำปัจจัยการผลิตที่ได้รับการสนับสนุนไปใช้ประโยชน์ - ระดับความพึงพอใจของผู้ได้รับการสนับสนุนปัจจัยการผลิต |
| 4. ผลกระทบระยะสั้น | - ร้อยละของผู้ได้รับการอบรมเห็นว่ารายได้เพิ่มขึ้นหรือรายจ่ายลดลง - ร้อยละของผู้ได้รับการอบรมเห็นว่าทำให้สิ่งแวดล้อมดีขึ้น - ร้อยละของผู้ได้รับประโยชน์จากโครงการ - ระดับความพึงพอใจที่มีต่อโครงการ |

2.4.4 การรวบรวมข้อมูล

1) วิธีการรวบรวมข้อมูล ใช้การเก็บข้อมูลระหว่างการดำเนินงานโครงการ (สำรวจเดือน กรกฎาคม - สิงหาคม 2563) โดยจัดทำแบบสอบถาม (Questionnaire) เพื่อเป็นเครื่องมือในการรวบรวมข้อมูลจากกลุ่มตัวอย่างเป้าหมายที่จะติดตามผลจากการดำเนินงาน

2) แหล่งข้อมูล

2.1) ข้อมูลปฐมภูมิ (Primary Data) เป็นข้อมูลที่ได้จากการติดตามโครงการในพื้นที่โดยวิธีการสัมภาษณ์กลุ่มเป้าหมาย ดังนี้

ฉบับที่ 1 แบบสอบถามสำหรับเจ้าหน้าที่ที่รับผิดชอบโครงการปี 2563

ฉบับที่ 2 แบบสอบถามสำหรับเกษตรกรที่ได้รับการอบรมหรือได้รับการสนับสนุนปัจจัยการผลิต ในปี 2563

2.2 ข้อมูลทุติยภูมิ (Secondary Data) เป็นข้อมูลที่ได้จากการรวบรวมจากเอกสารต่าง ๆ และรายงานผลการดำเนินงานของหน่วยงานต่าง ๆ

3) การสุ่มตัวอย่าง ใช้วิธีการสุ่มตัวอย่างอย่างง่าย (Simple Random Sampling)

2.4.5 วิธีการวิเคราะห์ข้อมูล

1) การวิเคราะห์เชิงคุณภาพ (Qualitative Analysis) เป็นการวิเคราะห์ข้อมูลที่รวบรวมจากการสัมภาษณ์ การรวบรวมเอกสารรายงานต่าง ๆ ข้อมูลเกี่ยวกับการดำเนินงานโครงการ ผลจากการนำความรู้ไปปฏิบัติ รวมทั้งปัญหาและอุปสรรคในการดำเนินงาน

2) การวิเคราะห์เชิงปริมาณ (Quantitative Analysis) เป็นการวิเคราะห์ในเชิงตัวเลขและนำเสนอรายงานเป็นคำอธิบายประกอบตารางค่าทางสถิติโดยใช้สถิติเชิงพรรณนา (Descriptive Statistics) เช่น ค่าเฉลี่ย และร้อยละ

3) การวิเคราะห์ทัศนคติและความพึงพอใจได้ใช้มาตรวัดแบบลิเคิร์ตสเกล (Likert Scale) เป็นเครื่องมือในการวัดข้อมูลเชิงคุณภาพเพื่อใช้วัดทัศนคติ ความเข้าใจ ความคิดเห็น และความพึงพอใจ ซึ่งวิธีการได้มาของมาตรวัดแบบลิเคิร์ตสเกลเป็นการสอบถามความคิดเห็นได้หลายระดับ เช่น 3 ระดับ หรือ 5 ระดับ ฯลฯ ตัวอย่าง เช่น แบ่งคะแนนออกเป็น 5 ระดับ โดยกำหนดให้ 5 เท่ากับมากที่สุด 4 เท่ากับมาก 3 เท่ากับปานกลาง 2 เท่ากับน้อย และ 1 เท่ากับน้อยที่สุด

การกำหนดเกณฑ์คะแนนเป็นช่วงๆ มีวิธีคำนวณ ดังนี้

$$\begin{aligned} \text{ช่วงคะแนนเฉลี่ย} &= \frac{\text{คะแนนมาก} - \text{คะแนนน้อย}}{\text{จำนวนระดับ}} \\ \text{ช่วงคะแนนเฉลี่ย} &= \frac{5 - 1}{5} \\ \text{ช่วงคะแนนเฉลี่ย} &= 0.8 \end{aligned}$$

โดยที่ คะแนนมาก คือ คะแนนที่กำหนดมากที่สุด (5 คะแนน)

คะแนนน้อย คือ คะแนนที่กำหนดน้อยที่สุด (1 คะแนน)

จำนวนระดับ คือ ระดับการวัดที่กำหนด (5 ระดับ)

2.5 ประโยชน์ที่คาดว่าจะได้รับจากการติดตาม

หน่วยงานที่เกี่ยวข้องสามารถนำผลการติดตามใช้เป็นข้อมูลสนับสนุนเพื่อปรับปรุงการดำเนินงานโครงการที่เกี่ยวข้องกันในระยะต่อไป รวมทั้งเพื่อให้การดำเนินงานโครงการมีประสิทธิภาพยิ่งขึ้นและเป็นประโยชน์ต่อเกษตรกรในระยะยาว

บทที่ 3

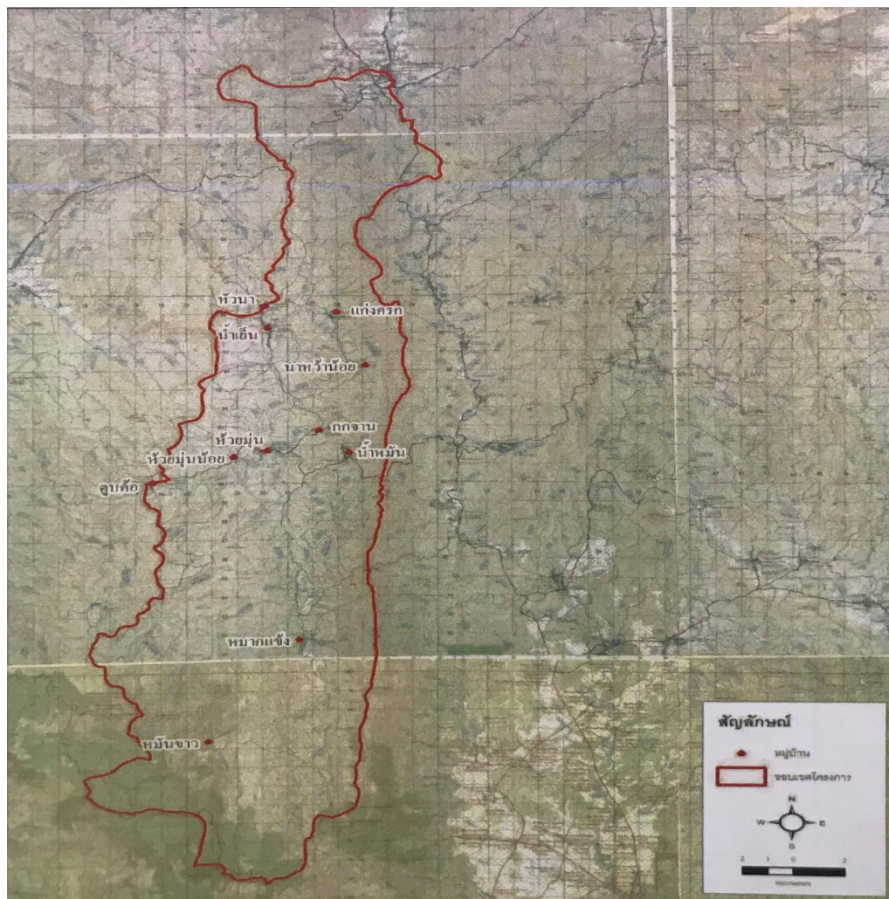
สภาพทั่วไปของกลุ่มเป้าหมายของโครงการ

3.1 สภาพทั่วไปของพื้นที่

1) ที่ตั้ง

ลุ่มน้ำหมัน มีพื้นที่เป้าหมาย 12 หมู่บ้าน 1 ตำบล 1 อำเภอ มีพื้นที่ทำการเกษตร 44,301 ไร่ ประกอบด้วย บ้านน้ำหมัน หมู่ที่ 1 บ้านน้ำเย็น หมู่ที่ 2 บ้านนาหว้าน้อย หมู่ที่ 3 บ้านหมากแข้ง หมู่ที่ 4 บ้านห้วยมุ่น หมู่ที่ 5 บ้านตูปะค้อ หมู่ที่ 6 บ้านกกจาน หมู่ที่ 7 บ้านห้วยมุ่น หมู่ที่ 8 บ้านแก่งครก หมู่ที่ 9 บ้านหัวนา หมู่ที่ 10 บ้านหมันขาว หมู่ที่ 11 และบ้านตูปะค้อ หมู่ที่ 12 อยู่ในพื้นที่ตำบลกกสะทอน อำเภอด่านซ้าย จังหวัดเลย

ทั้งนี้บ้านหมันขาว หมู่ที่ 11 แยกออกมาจากบ้านหมากแข้ง หมู่ที่ 4, บ้านตูปะค้อ หมู่ที่ 12 แยกออกมาจากบ้านตูปะค้อ หมู่ที่ 6



ภาพที่ 3.1 ที่ตั้ง และภูมิประเทศ

ที่มา : สำนักงานเกษตรและสหกรณ์จังหวัดเลย

2) ภูมิประเทศ

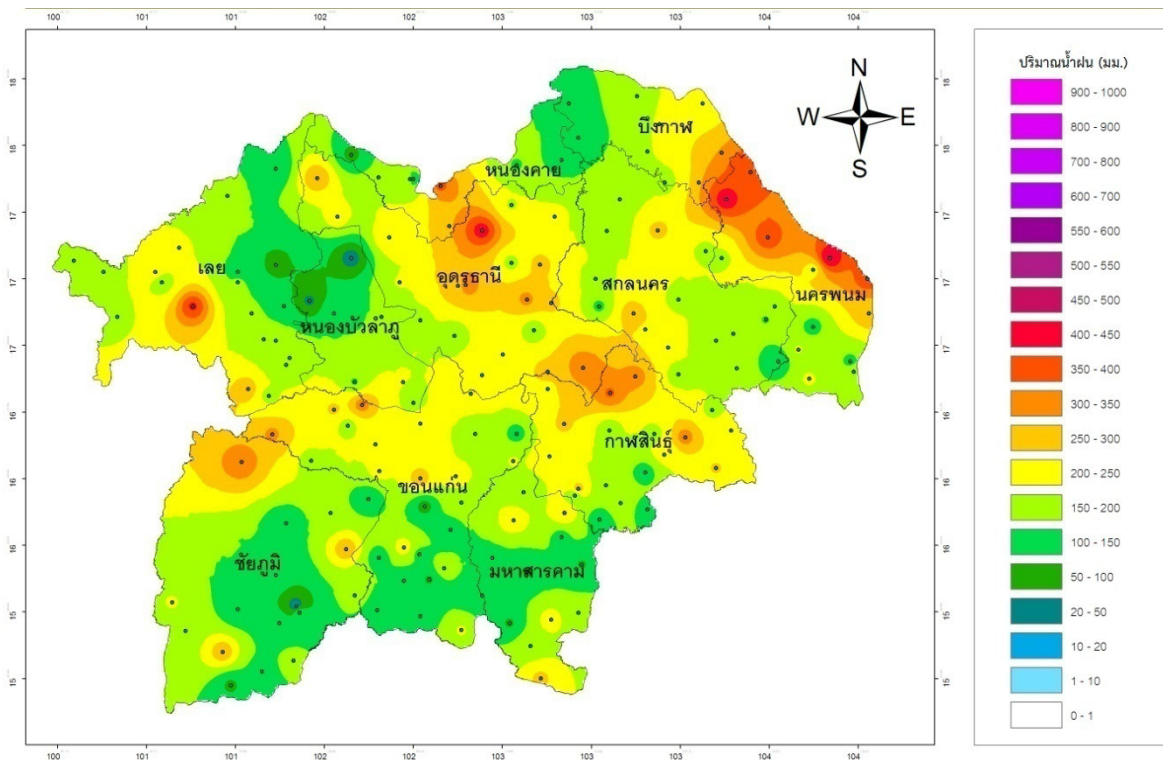
สภาพภูมิประเทศในเขตตำบลกกสะทอน อำเภอด่านซ้าย จังหวัดเลย เกือบทั้งหมดมีสภาพเป็นป่าเขาสูงชัน อยู่ในเขตป่าสงวนแห่งชาติและมีบางส่วนอยู่ในเขตอุทยานแห่งชาติภูหินร่องกล้า เกษตรกรปลูกป่า

สงวนเพื่อทำการเกษตรจำนวนมาก จึงทำให้ทรัพยากรธรรมชาติเสื่อมโทรม พื้นที่ดินมีลักษณะเป็นดินตื้นมีเศษหินปะปนอยู่ในเนื้อดินเป็นปริมาณมาก บางแห่งมีก้อนหินโผล่กระจายอยู่บนผิวดิน ทำให้เป็นอุปสรรคต่อการทำการเกษตร ในบริเวณที่มีความลาดชันสูงมีปัญหาเกี่ยวกับการชะล้างพังทลายของหน้าดินตลอดลำน้ำหมัน ซึ่งมีพื้นที่ 143,750 ไร่ พื้นที่ส่วนใหญ่เป็นป่าสงวนแห่งชาติป่าภูเป้อยู่ ป่าภูชี้แก้ว ป่าภูเรือ

ลุ่มน้ำหมันตั้งอยู่บริเวณตอนใต้ของจังหวัดเลย พื้นที่ส่วนใหญ่โดยทั่วไปในเขตลุ่มน้ำหมันจะเป็นภูเขาและป่าไม้ซึ่งเป็นแหล่งของพื้นที่ต้นน้ำลำธารโดยมีที่ราบระหว่างหุบเขาสลับกัน โดยพื้นที่ภูเขาจะอยู่บริเวณแนวเทือกเขาตอนบนของพื้นที่ลุ่มน้ำ มีความสูงประมาณ 700 ถึง 1,200 เมตรจากระดับน้ำทะเลปานกลาง ส่วนพื้นที่ถัดมาจากบริเวณภูเขาสูงลงมาด้านเหนือจะเป็นที่ราบเชิงเขาริมฝั่งลำน้ำหมันและลำน้ำป่าสัก

3) ภูมิอากาศ

พื้นที่ลุ่มน้ำหมันจัดอยู่ในเขตโซนร้อน ฤดูร้อนจะเริ่มในเดือนกุมภาพันธ์ถึงเดือนเมษายน ฤดูฝนได้รับอิทธิพลจากมรสุมตะวันตกเฉียงใต้ในช่วงเดือนพฤษภาคมถึงเดือนกันยายนที่พัดพาเอาความชุ่มชื้นจากทะเลบริเวณเส้นศูนย์สูตรและแถบซีกโลกใต้ บริเวณมหาสมุทรอินเดีย ลักษณะดังกล่าวจะทำให้มีฝนตกชุก ส่วนในช่วงเดือนพฤศจิกายนถึงเดือนกุมภาพันธ์จะได้รับอิทธิพลจากมรสุมตะวันออกเฉียงเหนือที่พัดพาความหนาวเย็นมาจากสาธารณรัฐประชาชนจีน ทำให้สภาพอากาศหนาวเย็นและแห้งแล้ง

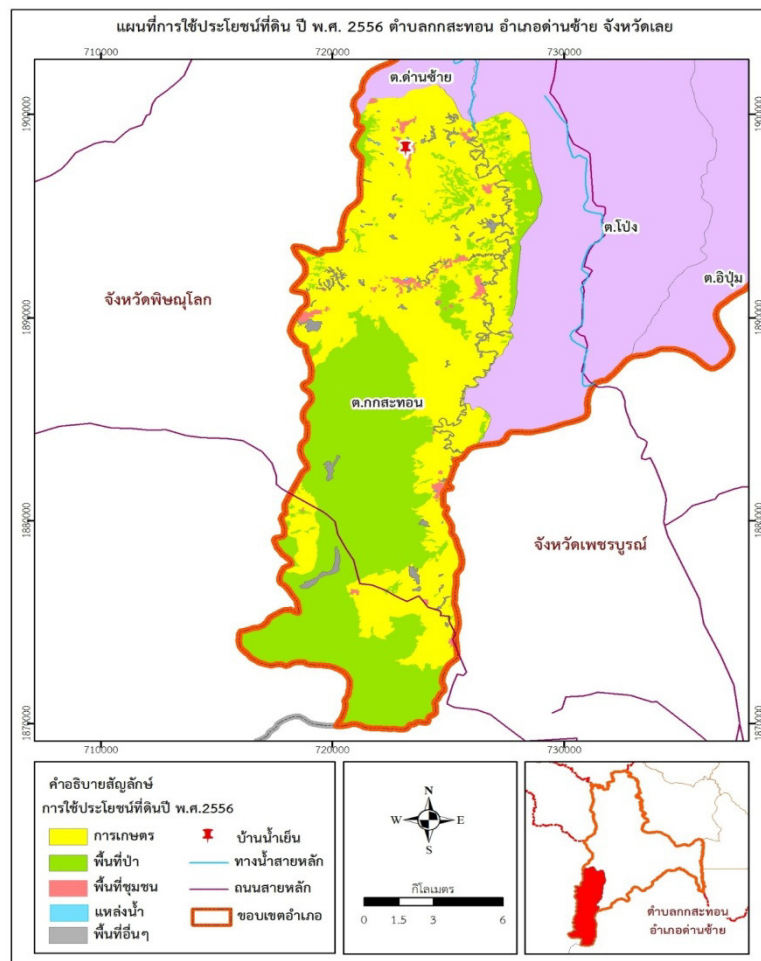


ภาพที่ 3.2 ปริมาณน้ำฝนภาคตะวันออกเฉียงเหนือตอนบน
ที่มา : ศูนย์อุตุนิยมวิทยาภาคตะวันออกเฉียงเหนือตอนบน

4) การใช้ประโยชน์ที่ดิน

พื้นที่ลุ่มน้ำห้วยส่วนใหญ่เป็นพื้นที่อยู่ในเขตป่าสงวนแห่งชาติป่าภูเปี้ยว ป่าภูชี้แก้ว ป่าภูเรือ และบางส่วนอยู่ในเขตอุทยานแห่งชาติภูหินร่องกล้า มีพื้นที่ทำการเกษตรจำนวน 143,750 ไร่ พื้นที่บริเวณลาดเชิงเขาราชภฏร์ใช้เพาะปลูกพืชไร่ เช่น ข้าวโพดเลี้ยงสัตว์ ชิง ถั่วแดง และข้าวไร่ เลี้ยงสัตว์ ปลูกผัก ปลูกยางพารา ถั่วลิ้นเต่า

ลักษณะดินในเขตอำเภอด่านซ้าย แยกได้ 4 กลุ่มชุดดิน ได้แก่ กลุ่มชุดดินที่ 27E/35E, 29D/35D, 29E/35E และ 62 โดยมีสภาพเป็นดินเหนียวถึงดินร่วนที่มีเศษหินปะปนมากมักพบในดินชั้นล่างซึ่งจะมีศักยภาพการพังทลายสูง อีกทั้งความอุดมสมบูรณ์ของดินสามารถเสื่อมได้ง่ายและรวดเร็วประกอบกับดินขาดน้ำในฤดูแล้งทำให้ดินเป็นกรดเล็กน้อย ควรเพิ่มธาตุอาหารโดยการไถกลบเศษพืชที่เหลือจากการเก็บเกี่ยวผลผลิต และควรมีการบำรุงดินใส่ปุ๋ยเคมีและปุ๋ยอินทรีย์เพิ่มเติมในอัตราส่วนที่เหมาะสมเนื่องจากพื้นที่ที่มีความลาดชันและเป็นดินต้น ดังนั้นการใช้ที่ดินควรคำนึงถึงการป้องกันการพังทลายโดยวิธีการจัดทำระบบอนุรักษ์ดินและน้ำ เช่น การปลูกพืชตามแนวระดับหรือปลูกพืชเป็นแนววางความลาดเท การทำคันคูรอบเขาหรือปลูกหญ้าแฝก เป็นต้น

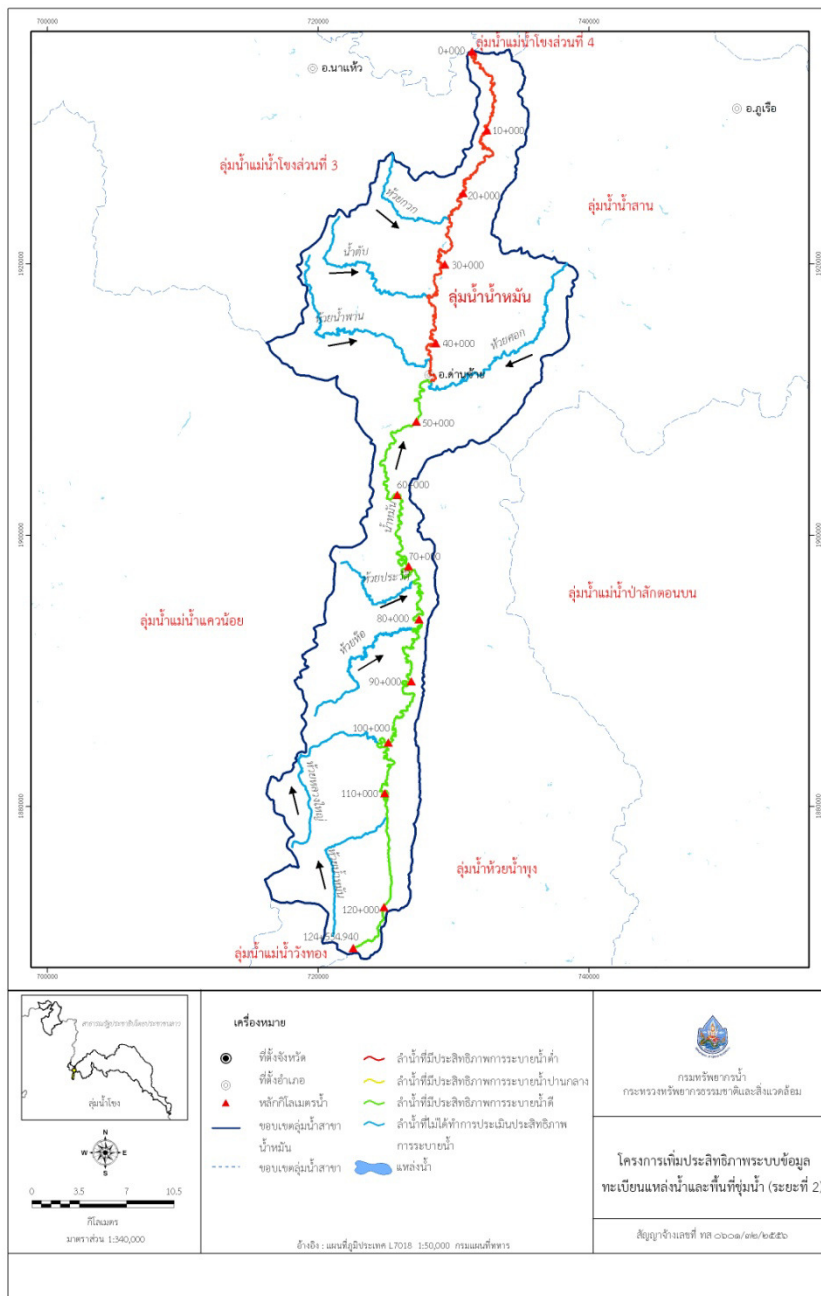


ภาพที่ 3.3 การใช้ประโยชน์ที่ดิน

ที่มา : กรมพัฒนาที่ดิน

5) แหล่งน้ำ

ลำน้ำหมันมีต้นกำเนิดจากแนวเทือกเขาภูมโน เขตพื้นที่บ้านหมันขาว หมู่ที่ 4 ตำบลกกสะทอน อำเภอด่านซ้าย จังหวัดเลย และเขตติดต่อเทือกเขาภูหินร่องกล้า ตำบลเนินเพิ่ม อำเภอนครไทย จังหวัดพิษณุโลก มีทิศทางการไหลของน้ำไปทางทิศตะวันออกเฉียงเหนือผ่านบ้านหมันขาว บ้านน้ำหมัน บ้านนาหว้า น้อย บ้านแก่งครก ตำบลกกสะทอน อำเภอด่านซ้าย และบ้านหัวนาโยง บ้านหนองฟ้าแลบ บ้านบุงกุ่ม บ้านนาหอ ตำบลนาหอ บ้านนาหมุ่มน บ้านนาดี บ้านนาทอง บ้านกกแหน ตำบลนาดี ไหลลงสู่แม่น้ำเหือง บริเวณบ้านปากหมัน ตำบลปากหมัน อำเภอด่านซ้าย จังหวัดเลย



ภาพที่ 3.4 ลุ่มน้ำสาขาน้ำหมัน
ที่มา : กรมทรัพยากรน้ำ

6) ประชากร

ประชากรส่วนใหญ่เป็นกลุ่มชาติพันธุ์ จำนวน 9 หมู่บ้าน ชาวไทยภูเขาเผ่าม้ง จำนวน 2 หมู่บ้าน และชาวไทยภูเขาเผ่าถิ่นและเผ่าลัวะ จำนวน 1 หมู่บ้าน รวมทั้งสิ้น 12 หมู่บ้าน 2,600 ครัวเรือน 8,071 คน

ตารางที่ 3.1 ประชากร ตำบลกกสะทอน อำเภอด่านซ้าย จังหวัดเลย

| หมู่บ้าน | หมู่ ที่ | ครัว เรือน | ประชากร | | | พื้นที่ทำ การเกษตร(ไร่) | รายได้เฉลี่ยต่อ ครัวเรือน/ปี (บาท) | |
|-----------------|-------------|---------------|--------------|--------------|--------------|----------------------------|--|------------|
| | | | ชาย | หญิง | รวม | | | |
| ลุ่มน้ำ หมัน | น้ำหมัน | 1 | 313 | 439 | 421 | 860 | 5,808 | 161,837.98 |
| | น้ำเย็น | 2 | 235 | 396 | 429 | 825 | 6,220 | 221,139.68 |
| | นาห้วยน้อย | 3 | 138 | 218 | 236 | 454 | 3,699 | 472,000.00 |
| | หมากแข้ง | 4 | 478 | 435 | 424 | 859 | 5,001 | 502,823.81 |
| | ห้วยมุ่น | 5 | 185 | 263 | 301 | 564 | 2,648 | 469,656.72 |
| | ตูปค้อ | 6 | 172 | 358 | 339 | 697 | 1,231 | 257,625.95 |
| | กกจาน | 7 | 190 | 347 | 331 | 678 | 4,252 | 252,285.99 |
| | ห้วยมุ่น | 8 | 241 | 408 | 362 | 770 | 3,387 | 150,004.73 |
| | แก่งครก | 9 | 113 | 176 | 148 | 324 | 2,952 | 209,121.95 |
| | ห้วยนา | 10 | 196 | 322 | 335 | 657 | 4,846 | 204,447.76 |
| | หมันขาว | 11 | 179 | 293 | 295 | 588 | 2,424 | 304,436.78 |
| | ตูปค้อ | 12 | 160 | 412 | 383 | 795 | 1,833 | 238,396.95 |
| รวม | 12 | 2,600 | 4,067 | 4,004 | 8,071 | 44,301 | | |

ที่มา : สำนักงานเกษตรและสหกรณ์จังหวัดเลย

7) สภาพเศรษฐกิจและสังคม

ราษฎรที่อาศัยอยู่ในลุ่มน้ำหมันมีอาชีพหลักทางการเกษตรคือ การทำนาและปลูกข้าวไร่ เพื่อการบริโภคในครัวเรือน โดยปลูกข้าวโพดเลี้ยงสัตว์ ปลูกชิงเป็นรายได้หลัก เลี้ยงวัว เลี้ยงสุกรเป็นรายได้รอง อาชีพนอกภาคการเกษตร ได้แก่ รับจ้างทั่วไปและค้าขาย

3.2 สภาพทั่วไปของครัวเรือนเกษตรกร

จากการสำรวจสภาพทั่วไปของครัวเรือนเกษตรกรตัวอย่างในปี 2563 จำนวน 112 ราย พบว่าเกษตรกรเป็นเพศชาย ร้อยละ 45.54 และเพศหญิงร้อยละ 54.46 มีอายุเฉลี่ย 49.75 ปี โดยมีอายุอยู่ระหว่าง 50 ถึง 59 ปีมากที่สุดคิดเป็นร้อยละ 41.07 ตามมาด้วยช่วงอายุ 40 ถึง 49 ปี ร้อยละ 38.39 อายุมากกว่า 60 ปี ร้อยละ 11.61 ช่วงอายุ 30 ถึง 39 ปี ร้อยละ 8.04 และอายุต่ำกว่า 30 ปี ร้อยละ 0.89 การศึกษาส่วนใหญ่อยู่ในระดับประถมศึกษาตอนปลายคิดเป็นร้อยละ 40.18 ตามมาด้วยประถมศึกษาตอนต้น ร้อยละ 30.36 ระดับมัธยมศึกษาตอนปลาย 16.96 ระดับมัธยมศึกษาตอนต้น ร้อยละ 9.82 ระดับปริญญาตรี ร้อยละ 1.79 และระดับอนุปริญญา/ปวส. ร้อยละ 0.89 อาชีพหลัก ประกอบอาชีพเกษตรกรรม คิดเป็นร้อยละ 100.00 (ตามตารางที่ 3.2)

ตารางที่ 3.2 เพศ อายุ ระดับการศึกษา และอาชีพหลัก

| รายการ | ร้อยละ |
|----------------|--------|
| เพศ | 100.00 |
| ชาย | 45.54 |
| หญิง | 54.46 |
| อายุ | 100.00 |
| ต่ำกว่า 30 ปี | 0.89 |
| 30 ถึง 39 ปี | 8.04 |
| 40 ถึง 49 ปี | 38.39 |
| 50 ถึง 59 ปี | 41.07 |
| มากกว่า 60 ปี | 11.61 |
| ระดับการศึกษา | 100.00 |
| ประถมต้น | 30.36 |
| ประถมปลาย | 40.18 |
| มัธยมต้น | 9.82 |
| มัธยมปลาย | 16.96 |
| อนุปริญญา/ปวส. | 0.89 |
| ปริญญาตรี | 1.79 |
| อาชีพหลัก | |
| เกษตรกรรม | 100.00 |

ที่มา : จากการสำรวจ

เกษตรกรมีจำนวนสมาชิกในครัวเรือนเฉลี่ย 4.23 ราย ซึ่งอยู่ในวัยแรงงานเฉลี่ย 2.69 ราย เป็นแรงงานในภาคเกษตรเฉลี่ย 2.30 ราย และเป็นแรงงานนอกภาคเกษตรเฉลี่ย 0.39 ราย (ตามตารางที่ 3.3)

ตารางที่ 3.3 จำนวนสมาชิกในครัวเรือน

| รายการ | จำนวน (ราย) |
|------------------------|-------------|
| จำนวนสมาชิกในครัวเรือน | 4.23 |
| วัยแรงงาน | 2.69 |
| แรงงานในภาคเกษตร | 2.30 |
| แรงงานนอกภาคเกษตร | 0.39 |

ที่มา : จากการสำรวจ

เกษตรกรมีการถือครองที่ดินเฉลี่ย 46.24 ไร่ เป็นที่ของตนเอง 28.80 ไร่ คิดเป็นร้อยละ 62.28 ที่ทำฟรี/ไม่มีเอกสารสิทธิ์ 15.41 ไร่ คิดเป็นร้อยละ 33.33 และที่เช่า 2.03 ไร่ คิดเป็นร้อยละ 4.39 (ตามตารางที่ 3.4)

ตารางที่ 3.4 การถือครองที่ดิน

| รายการ | ไร่ | ร้อยละ |
|----------------------------|-------|--------|
| การถือครองที่ดินเฉลี่ย | 46.24 | 100.00 |
| ที่ของตนเอง | 28.80 | 62.28 |
| ที่เช่า | 2.03 | 4.39 |
| ที่ทำฟรี/ไม่มีเอกสารสิทธิ์ | 15.41 | 33.33 |

ที่มา : จากการสำรวจ

แหล่งน้ำที่เกษตรกรใช้ในการทำการเกษตรมากที่สุดคือน้ำฝน คิดเป็นร้อยละ 100.00 รองลงมาคือแหล่งน้ำธรรมชาติ ร้อยละ 38.39 สระ/บ่อบาดาล ร้อยละ 34.82 และแหล่งน้ำชลประทาน ร้อยละ 1.79 ด้านความเพียงพอของแหล่งน้ำ พบว่าเกษตรกรร้อยละ 35.71 มีแหล่งน้ำเพียงพอใช้ตลอดทั้งปี และมีแหล่งน้ำไม่เพียงพอใช้ตลอดทั้งปี ร้อยละ 64.29 โดยส่วนใหญ่เกษตรกรที่มีแหล่งน้ำไม่เพียงพอใช้ตลอดทั้งปี เนื่องจากไม่มีแหล่งน้ำในพื้นที่ทำการเกษตร โดยมีน้ำใช้เฉลี่ย 5.70 เดือนต่อปี (ตามตารางที่ 3.5)

ตารางที่ 3.5 แหล่งน้ำ และความเพียงพอของแหล่งน้ำ

| รายการ | ร้อยละ |
|------------------------|--------|
| แหล่งน้ำ | |
| น้ำฝน | 100.00 |
| แหล่งน้ำชลประทาน | 1.79 |
| แหล่งน้ำธรรมชาติ | 38.39 |
| สระ/บ่อบาดาล | 34.82 |
| ความเพียงพอของแหล่งน้ำ | 100.00 |
| พอใช้ทั้งปี | 35.71 |
| ไม่พอใช้ทั้งปี | 64.29 |
| ใช้ได้เฉลี่ย (เดือน) | 5.70 |

ที่มา : จากการสำรวจ

เกษตรกรส่วนใหญ่ได้ใช้ประโยชน์จากกลุ่มน้ำหมัน ร้อยละ 51.79 และไม่ได้ใช้ประโยชน์จากกลุ่มน้ำหมัน ร้อยละ 48.21 โดยเกษตรกรใช้ประโยชน์จากกลุ่มน้ำหมันสำหรับภาคการเกษตร คิดเป็นร้อยละ 65.52 และใช้สำหรับนอกภาคการเกษตร ร้อยละ 34.48 (ตามตารางที่ 3.6)

ตารางที่ 3.6 การใช้ประโยชน์จากกลุ่มน้ำหมัน

| รายการ | ร้อยละ |
|----------------------------------|----------------|
| ไม่ได้ใช้ประโยชน์จากกลุ่มน้ำหมัน | 48.21 |
| ได้ใช้ประโยชน์จากกลุ่มน้ำหมัน | 51.79 (100.00) |
| ใช้ในภาคการเกษตร | (65.52) |
| ใช้นอกภาคการเกษตร | (34.48) |

ที่มา : จากการสำรวจ

เกษตรกรมีรายได้เฉลี่ย 147,840.18 บาทต่อปี โดยแบ่งเป็นรายได้จากภาคการเกษตร 128,102.68 บาทต่อปี คิดเป็นร้อยละ 86.65 และรายได้จากนอกภาคการเกษตร 19,737.50 บาทต่อปี คิดเป็นร้อยละ 13.35 ด้านหนี้สินพบว่า เกษตรกรมีหนี้สินเฉลี่ย 274,080.36 บาทต่อครัวเรือน โดยเป็นหนี้สินภาคการเกษตร 220,678.57 บาทต่อครัวเรือน คิดเป็นร้อยละ 80.52 และหนี้สินนอกภาคการเกษตร 53,401.79 บาทต่อครัวเรือน คิดเป็นร้อยละ 19.48 (ตามตารางที่ 3.7)

ตารางที่ 3.7 รายได้ และหนี้สินของครัวเรือน

| รายการ | บาท | ร้อยละ |
|-------------------------|------------|--------|
| รายได้ | 147,840.18 | 100.00 |
| รายได้จากภาคการเกษตร | 128,102.68 | 86.65 |
| รายได้จากนอกภาคการเกษตร | 19,737.50 | 13.35 |
| หนี้สินของครัวเรือน | 274,080.36 | 100.00 |
| หนี้สินภาคการเกษตร | 220,678.57 | 80.52 |
| หนี้สินนอกภาคการเกษตร | 53,401.79 | 19.48 |

ที่มา : จากการสำรวจ

รายได้ภาคการเกษตรส่วนใหญ่มาจากพืชไร่ เช่น ข้าวโพดเลี้ยงสัตว์ มันสำปะหลัง เป็นต้น คิดเป็นร้อยละ 72.42 ตามมาด้วยไม้ผลไม้อื่นต้น เช่น ยางพารา แก้วมังกร เป็นต้น คิดเป็นร้อยละ 15.16 พืชผัก เช่น พริก ฝรั่ง เป็นต้น คิดเป็นร้อยละ 8.72 และปศุสัตว์ คิดเป็นร้อยละ 3.70 (ตามตารางที่ 3.8)

ตารางที่ 3.8 รายได้ภาคการเกษตร

| รายการ | ร้อยละ |
|-----------------|--------|
| พืชไร่ | 72.42 |
| ไม้ผลไม้อื่นต้น | 15.16 |
| พืชผัก | 8.72 |
| ปศุสัตว์ | 3.70 |

ที่มา : จากการสำรวจ

ด้านการรวมกลุ่มพบว่า เกษตรกรส่วนใหญ่มีการรวมกลุ่มเพื่อทำกิจกรรมการเกษตร ร้อยละ 57.14 และไม่มีการรวมกลุ่มเพื่อทำกิจกรรมการเกษตร ร้อยละ 42.86 โดยกิจกรรมที่รวมกลุ่มเพื่อดำเนินการมากที่สุด คือ การแลกเปลี่ยนเรียนรู้ คิดเป็นร้อยละ 84.38 รองลงมาคือ การรวมกลุ่มเพื่อการผลิต การตลาด และจำหน่ายผลผลิต ร้อยละ 50.00 และการสร้างเครือข่ายอาชีพ ร้อยละ 4.69 (ตามตารางที่ 3.9)

ตารางที่ 3.9 การรวมกลุ่มเพื่อทำกิจกรรมการเกษตร

| รายการ | ร้อยละ |
|----------------------------------|--------|
| ไม่มีการรวมกลุ่ม | 42.86 |
| มีการรวมกลุ่ม | 57.14 |
| การแลกเปลี่ยนเรียนรู้ | 84.38 |
| การผลิต การตลาด และจำหน่ายผลผลิต | 50.00 |
| การสร้างเครือข่ายอาชีพ | 4.69 |

ที่มา : จากการสำรวจ

บทที่ 4

ผลการติดตาม

ผลการติดตามการดำเนินงานโครงการ “รักษน้ำเพื่อพระแม่ของแผ่นดิน” ลุ่มน้ำหมั่น จังหวัดเลย ในครั้งนี้มีวัตถุประสงค์เพื่อทราบถึงความก้าวหน้าของการปฏิบัติงานตามโครงการ เพื่อทราบถึงผลได้ที่เกิดจากการดำเนินโครงการ และทราบปัญหาในการดำเนินโครงการ และปรับปรุงแก้ไขให้ตรงประเด็น โดยรวบรวมข้อมูลจากแบบสอบถาม เกษตรกรในพื้นที่ที่มีการดำเนินงานโครงการ จำนวน 112 ราย การสัมภาษณ์เจ้าหน้าที่ผู้รับผิดชอบโครงการ และรวบรวมเอกสารที่เกี่ยวข้อง โดยมีรายละเอียดดังต่อไปนี้

4.1 การบริการจัดการโครงการ

1) โครงการรักษน้ำเพื่อพระแม่ของแผ่นดิน มีการจัดตั้งคณะกรรมการขับเคลื่อนยุทธศาสตร์การดำเนินงานโครงการ “รักษน้ำเพื่อพระแม่ของแผ่นดิน” ลุ่มน้ำหมั่น อำเภอด่านซ้าย จังหวัดเลย

2) การทราบข่าวการดำเนินงานโครงการ

เกษตรกรในพื้นที่ที่มีการดำเนินงานโครงการส่วนใหญ่ทราบข่าวการดำเนินงานโครงการจากผู้นำชุมชน คิดเป็นร้อยละ 94.64 รองลงมาคือทราบข่าวจากเจ้าหน้าที่รัฐ ร้อยละ 42.86 และทราบจากญาติ/เพื่อนบ้าน ร้อยละ 1.79 (ตามตารางที่ 4.1)

ตารางที่ 4.1 การทราบข่าวการดำเนินงานโครงการ

| แหล่งข่าว | ร้อยละ |
|-----------------|--------|
| ผู้นำชุมชน | 94.64 |
| เจ้าหน้าที่รัฐ | 42.86 |
| ญาติ/เพื่อนบ้าน | 1.79 |

ที่มา : จากการสำรวจ

4.2 ปัจจัยนำเข้า

ปัจจัยนำเข้าประกอบด้วย งบประมาณโครงการองค์ความรู้ และปัจจัยการผลิต

1) งบประมาณโครงการ

งบประมาณการดำเนินงานโครงการ “รักษน้ำเพื่อพระแม่ของแผ่นดิน” ลุ่มน้ำหมั่น อำเภอด่านซ้าย จังหวัดเลย ปีงบประมาณ 2563 จำนวนทั้งสิ้น 52,840,029 บาท ประกอบด้วย ยุทธศาสตร์ที่ 1 การอนุรักษ์ฟื้นฟู และพัฒนาทรัพยากรธรรมชาติและสิ่งแวดล้อม จำนวน 44,981,780 บาท คิดเป็นร้อยละ 85.13 ยุทธศาสตร์ที่ 2 การส่งเสริมอาชีพและพัฒนาคุณภาพชีวิต จำนวน 7,447,499 บาท คิดเป็นร้อยละ 14.09 และ

ยุทธศาสตร์ที่ 3 การเพิ่มประสิทธิภาพการบริหารจัดการ จำนวน 410,750 บาท คิดเป็นร้อยละ 0.78 (ตามตารางที่ 4.2)

ตารางที่ 4.2 งบประมาณการดำเนินงานปี 2563

| รายการ | จำนวน (บาท) | ร้อยละ |
|---|-------------|--------|
| งบประมาณการดำเนินงานโครงการฯ | 52,840,029 | 100 |
| ยุทธศาสตร์ที่ 1 การอนุรักษ์ ฟื้นฟู และพัฒนาทรัพยากรธรรมชาติและสิ่งแวดล้อม | 44,981,780 | 85.13 |
| ยุทธศาสตร์ที่ 2 การส่งเสริมอาชีพและพัฒนาคุณภาพชีวิต | 7,447,499 | 14.09 |
| ยุทธศาสตร์ที่ 3 การเพิ่มประสิทธิภาพการบริหารจัดการ | 410,750 | 0.78 |

ที่มา : สำนักงานเกษตรและสหกรณ์จังหวัดเลย

2) การอบรม

เกษตรกรส่วนใหญ่ได้รับการอบรม คิดเป็นร้อยละ 80.36 โดยได้รับการอบรมด้านพืชมากที่สุด คิดเป็นร้อยละ 100.00 รองลงมาคือ ด้านการฟื้นฟูรักษาป่าต้นน้ำ ร้อยละ 74.44 ด้านการบำรุงดิน ร้อยละ 73.33 ด้านสาธารณสุข ร้อยละ 72.22 ด้านปศุสัตว์ ร้อยละ 70.00 ด้านการทำบัญชี ร้อยละ 66.67 ด้านประมง ร้อยละ 65.56 ด้านการพัฒนาอาชีพ ร้อยละ 57.78 ด้านการแปรรูปผลผลิต ร้อยละ 48.89 และด้านการรวมกลุ่ม ร้อยละ 46.67 และเกษตรกรร้อยละ 19.64 ไม่ได้รับการอบรม เนื่องจากเกษตรกรติดภารกิจส่วนตัว โดยหลักสูตรที่อบรมตรงตามความต้องการของเกษตรกร ร้อยละ 76.79 และไม่ตรงตามความต้องการ ร้อยละ 23.21 โดยหลักสูตรที่เกษตรกรต้องการคือ เรื่องการดูแลรักษาพืชผล เรื่องการพัฒนาการเกษตร และเน้นการอบรมแบบให้ลงมือปฏิบัติจริง (Learning by Doing) (ตามตารางที่ 4.3)

ตารางที่ 4.3 การได้รับการอบรม

| รายการ | ร้อยละ |
|--|----------------|
| ไม่ได้รับการอบรม | 19.64 |
| ได้รับการอบรม | 80.36 (100.00) |
| ด้านการฟื้นฟูรักษาป่าต้นน้ำ | (74.44) |
| ด้านพืช | (100.00) |
| ด้านประมง | (65.56) |
| ด้านปศุสัตว์ | (70.00) |
| ด้านการทำบัญชี | (66.67) |
| ด้านการรวมกลุ่ม | (46.67) |
| ด้านการบำรุงดิน | (73.33) |
| ด้านการแปรรูปผลผลิต | (48.89) |
| ด้านการพัฒนาอาชีพ | (57.78) |
| ด้านสาธารณสุข | (72.22) |
| หลักสูตรที่ได้รับการอบรมตรงตามความต้องการ | 76.79 |
| หลักสูตรที่ได้รับการอบรมไม่ตรงตามความต้องการ | 23.21 |

ที่มา : จากการสำรวจ

3) การสนับสนุนปัจจัยการผลิต

เกษตรกรส่วนใหญ่ได้รับการสนับสนุนปัจจัยการผลิต คิดเป็นร้อยละ 80.36 โดยได้รับพันธุ์ไม้ผลมากที่สุด ร้อยละ 48.89 รองลงมาคือ พันธุ์ปลา ร้อยละ 30.00 พันธุ์ไม้ยืนต้น ร้อยละ 16.67 สารบำรุงดิน ร้อยละ 15.56 และพันธุ์ปศุสัตว์ ร้อยละ 4.44 และมีเกษตรกรร้อยละ 19.64 ไม่ได้รับการสนับสนุนปัจจัยการผลิต เนื่องจากปัจจัยการผลิตไม่ตรงตามความต้องการ และมีปริมาณไม่เพียงพอสำหรับเกษตรกรทุกราย โดยปัจจัยการผลิตตรงตามความต้องการของเกษตรกร ร้อยละ 44.93 และไม่ตรงตามความต้องการ ร้อยละ 55.07 โดยปัจจัยการผลิตที่เกษตรกรต้องการคือ พันธุ์ไม้ผลที่ต้องการปลูก เช่น ทุเรียน ลิ้นจี่ แมคคาเดเมีย เป็นต้น เพื่อสร้างรายได้เพิ่มขึ้น (ตามตารางที่ 4.4)

ตารางที่ 4.4 การได้รับการสนับสนุนปัจจัยการผลิต

| รายการ | ร้อยละ |
|-----------------------------------|----------------|
| ไม่ได้รับการสนับสนุนปัจจัยการผลิต | 19.64 |
| ได้รับการสนับสนุนปัจจัยการผลิต | 80.36 (100.00) |
| พันธุ์ไม้ผล | (48.89) |
| พันธุ์ไม้ยืนต้น | (16.67) |
| พันธุ์ปลา | (30.00) |
| พันธุ์ปศุสัตว์ | (4.44) |
| สารบำรุงดิน | (15.56) |
| ปัจจัยการผลิตตรงตามความต้องการ | 44.93 |
| ปัจจัยการผลิตไม่ตรงตามความต้องการ | 55.07 |

ที่มา : จากการสำรวจ

4.3 ผลได้ของโครงการ

1) ผลที่ได้จากการอบรม

ระดับความรู้ที่ได้จากการอบรมหลักสูตรต่าง ๆ พบว่า เกษตรกรมีความรู้อยู่ในระดับมากทั้งหมด คือ ด้านการฟื้นฟูรักษาป่าต้นน้ำ ด้านพืช ด้านประมง ด้านปศุสัตว์ ด้านการทำบัญชี ด้านการรวมกลุ่ม ด้านการบำรุงดิน ด้านการแปรรูปผลผลิต ด้านการพัฒนาอาชีพ และด้านสาธารณสุข (ตามตารางที่ 4.5)

ตารางที่ 4.5 ระดับความรู้ที่ได้จากการอบรม

| หลักสูตร | ค่าเฉลี่ย | การแปรผล |
|-----------------------------|-----------|----------|
| ด้านการฟื้นฟูรักษาป่าต้นน้ำ | 3.58 | มาก |
| ด้านพืช | 3.82 | มาก |
| ด้านประมง | 3.68 | มาก |
| ด้านปศุสัตว์ | 3.67 | มาก |
| ด้านการทำบัญชี | 3.47 | มาก |
| ด้านการรวมกลุ่ม | 3.45 | มาก |
| ด้านการบำรุงดิน | 3.71 | มาก |
| ด้านการแปรรูปผลผลิต | 3.44 | มาก |
| ด้านการพัฒนาอาชีพ | 3.64 | มาก |
| ด้านสาธารณสุข | 3.73 | มาก |

ที่มา : จากการสำรวจ

ด้านการนำความรู้ไปใช้ประโยชน์ พบว่า หลักสูตรที่เกษตรกรนำความรู้ไปใช้มากที่สุดคือ ด้านพืช คิดเป็นร้อยละ 95.54 รองลงมาคือด้านสาธารณสุข ร้อยละ 92.31 ด้านการฟื้นฟูรักษาป่าต้นน้ำ ร้อยละ 89.55 ด้านการบำรุงดิน ร้อยละ 84.85 ด้านการพัฒนาอาชีพ ร้อยละ 78.85 ด้านการรวมกลุ่ม ร้อยละ 73.81 ด้านประมง ร้อยละ 69.49 ด้านปศุสัตว์และด้านการทำบัญชี ร้อยละ 41.67 เท่ากัน และด้านการแปรรูป ผลผลิต ร้อยละ 36.36 (ตามตารางที่ 4.6)

ตารางที่ 4.6 การนำความรู้ไปใช้ประโยชน์

| หลักสูตร | ร้อยละ |
|-----------------------------|--------|
| ด้านการฟื้นฟูรักษาป่าต้นน้ำ | 89.55 |
| ด้านพืช | 95.54 |
| ด้านประมง | 69.49 |
| ด้านปศุสัตว์ | 41.67 |
| ด้านการทำบัญชี | 41.67 |
| ด้านการรวมกลุ่ม | 73.81 |
| ด้านการบำรุงดิน | 84.85 |
| ด้านการแปรรูปผลผลิต | 36.36 |
| ด้านการพัฒนาอาชีพ | 78.85 |
| ด้านสาธารณสุข | 92.31 |
| ที่มา : จากการสำรวจ | |

2) ผลที่ได้จากการสนับสนุนปัจจัยการผลิต

การนำปัจจัยการผลิตที่ได้รับการสนับสนุนไปใช้ประโยชน์ พบว่า เกษตรกรที่ได้รับการสนับสนุนปัจจัยการผลิตทั้งพันธุ์ไม้ผล พันธุ์ไม้ยืนต้น พันธุ์ปลา และพันธุ์ปศุสัตว์ นำปัจจัยการผลิตที่ได้รับไปใช้ประโยชน์ทั้งหมด ร้อยละ 100 และสารบำรุงดินเกษตรกรนำไปใช้ประโยชน์ ร้อยละ 92.86 (ตามตารางที่ 4.7)

ตารางที่ 4.7 การนำปัจจัยการผลิตไปใช้ประโยชน์

| รายการ | ร้อยละ |
|---------------------|--------|
| พันธุ์ไม้ผล | 100.00 |
| พันธุ์ไม้ยืนต้น | 100.00 |
| พันธุ์ปลา | 100.00 |
| พันธุ์ปศุสัตว์ | 100.00 |
| สารบำรุงดิน | 92.86 |
| ที่มา : จากการสำรวจ | |

ด้านความพึงพอใจของผู้ได้รับการสนับสนุน พบว่า ความพึงพอใจของผู้ได้รับการสนับสนุนปัจจัยการผลิตอยู่ในระดับมากที่สุด คือ พันธุ์ปลาและสารบำรุงดิน ความพึงพอใจของผู้ได้รับการสนับสนุนปัจจัยการผลิตอยู่ในระดับมาก คือ พันธุ์ไม้ผล พันธุ์ไม้ยืนต้น และพันธุ์ปศุสัตว์ (ตามตารางที่ 4.8)

ตารางที่ 4.8 ความพึงพอใจของผู้ได้รับการสนับสนุนปัจจัยการผลิต

| รายการ | ค่าเฉลี่ย | การแปรผล |
|------------------|-----------|-----------|
| พันธุ์ไม้ผล | 3.54 | มาก |
| พันธุ์ไม้ยืนต้น | 3.93 | มาก |
| พันธุ์ปลา | 4.26 | มากที่สุด |
| พันธุ์ปศุสัตว์ | 3.71 | มาก |
| ปุ๋ย/สารบำรุงดิน | 4.50 | มากที่สุด |

ที่มา : จากการสำรวจ

4.4 ผลกระทบระยะสั้น

1) ด้านเศรษฐกิจ

ผู้ที่ได้รับการอบรมเห็นว่าหลักสูตรที่สามารถเพิ่มรายได้หรือลดรายจ่ายได้มากที่สุดคือ ด้านการบำรุงดิน คิดเป็นร้อยละ 83.33 ของผู้ที่ได้รับการอบรม รองลงมาคือ ด้านพืช ร้อยละ 66.96 ด้านการพัฒนาอาชีพ ร้อยละ 61.54 ด้านสาธารณสุข ร้อยละ 56.92 ด้านประมง ร้อยละ 54.24 ด้านการฟื้นฟูรักษาป่าต้นน้ำ ร้อยละ 43.28 ด้านการรวมกลุ่ม ร้อยละ 40.48 ด้านการแปรรูปผลผลิต ร้อยละ 31.82 และด้านปศุสัตว์และด้านการทำบัญชี ร้อยละ 16.67 เท่ากัน (ตามตารางที่ 4.9)

ตารางที่ 4.9 การอบรมที่สามารถเพิ่มรายได้หรือลดรายจ่าย

| หลักสูตร | ร้อยละ |
|-----------------------------|--------|
| ด้านการฟื้นฟูรักษาป่าต้นน้ำ | 43.28 |
| ด้านพืช | 66.96 |
| ด้านประมง | 54.24 |
| ด้านปศุสัตว์ | 16.67 |
| ด้านการทำบัญชี | 16.67 |
| ด้านการรวมกลุ่ม | 40.48 |
| ด้านการบำรุงดิน | 83.33 |
| ด้านการแปรรูปผลผลิต | 31.83 |
| ด้านการพัฒนาอาชีพ | 61.54 |
| ด้านสาธารณสุข | 56.92 |

ที่มา : จากการสำรวจ

2) ด้านสังคม

ด้านประโยชน์ที่ได้รับจากการดำเนินงานโครงการฯ พบว่า เกษตรกรส่วนใหญ่ได้รับประโยชน์จากโครงการ คิดเป็นร้อยละ 80.36 โดยได้รับประโยชน์ในด้านสิ่งแวดล้อมดีขึ้นมาที่สุด คิดเป็นร้อยละ 87.78 รองลงมาคือ ด้านความเป็นอยู่/สุขภาพดีขึ้น ร้อยละ 61.11 ด้านชุมชนมีความเข้มแข็งมากขึ้น ร้อยละ 42.22 ด้านรายได้เพิ่มขึ้นหรือรายจ่ายลดลง ร้อยละ 28.89 ด้านการสร้างภูมิคุ้มกันรองรับการเปลี่ยนแปลงต่าง ๆ ร้อยละ 27.78 ด้านการเข้าถึงบริการพื้นฐานเพิ่มขึ้น ร้อยละ 25.56 ด้านต้นทุนการเกษตรลดลง ร้อยละ 22.22 และด้านการศึกษาดีขึ้น ร้อยละ 10.00 (ตามตารางที่ 4.10)

ตารางที่ 4.10 การได้รับประโยชน์จากโครงการ

| รายการ | ร้อยละ |
|---|----------------|
| ไม่ได้รับประโยชน์จากโครงการ | 19.64 |
| ได้รับประโยชน์จากโครงการ | 80.36 (100.00) |
| ด้านสิ่งแวดล้อมดีขึ้น | (87.78) |
| ด้านรายได้เพิ่มขึ้นหรือรายจ่ายลดลง | (28.89) |
| ด้านต้นทุนการเกษตรลดลง | (22.22) |
| ด้านความเป็นอยู่/สุขภาพดีขึ้น | (61.11) |
| ด้านการศึกษาดีขึ้น | (10.00) |
| ด้านการเข้าถึงบริการพื้นฐานเพิ่มขึ้น | (25.56) |
| ด้านชุมชนมีความเข้มแข็งมากขึ้น | (42.22) |
| ด้านการสร้างภูมิคุ้มกันรองรับการเปลี่ยนแปลง | (27.78) |

ที่มา : จากการสำรวจ

3) ด้านสิ่งแวดล้อม

ผู้ที่ได้รับการอบรมเห็นว่าหลักสูตรที่สามารถทำให้สิ่งแวดล้อมดีขึ้นมาที่สุด คือ ด้านการฟื้นฟูรักษาป่าต้นน้ำ คิดเป็นร้อยละ 92.54 รองลงมาคือ ด้านพืช ร้อยละ 91.96 ด้านการบำรุงดิน ร้อยละ 86.36 ด้านประมง ร้อยละ 71.19 ด้านการพัฒนาอาชีพ ร้อยละ 40.38 ด้านการแปรรูปผลผลิต ร้อยละ 34.09 ด้านสาธารณสุข ร้อยละ 33.85 ด้านการรวมกลุ่ม ร้อยละ 30.95 และด้านปศุสัตว์ ร้อยละ 21.67 ส่วนด้านการทำบัญชีผู้ได้รับการอบรมเห็นว่าไม่ทำให้สิ่งแวดล้อมดีขึ้น (ตามตารางที่ 4.11)

ตารางที่ 4.11 การอบรมที่สามารถทำให้สิ่งแวดล้อมดีขึ้น

| หลักสูตร | ร้อยละ |
|-----------------------------|--------|
| ด้านการฟื้นฟูรักษาป่าต้นน้ำ | 92.54 |
| ด้านพืช | 91.96 |
| ด้านประมง | 71.19 |
| ด้านปศุสัตว์ | 21.67 |
| ด้านการทำบัญชี | 0.00 |
| ด้านการรวมกลุ่ม | 30.95 |
| ด้านการบำรุงดิน | 86.36 |
| ด้านการแปรรูปผลผลิต | 34.09 |
| ด้านการพัฒนาอาชีพ | 40.38 |
| ด้านสาธารณสุข | 33.85 |

ที่มา : จากการสำรวจ

4) ด้านความพึงพอใจ

ด้านความพึงพอใจของเกษตรกรที่มีต่อโครงการ พบว่า ความพึงพอใจของเกษตรกรอยู่ในระดับมาก คือ ด้านการประชาสัมพันธ์ ด้านการอนุรักษ์น้ำ/รักษาป่า ด้านการฟื้นฟูสภาพแวดล้อม ความเหมาะสมของการอบรมที่ได้รับด้านการมีส่วนร่วมของชุมชน ด้านการบริหารจัดการแบบบูรณาการ ด้านการพัฒนาชุมชนให้เข้มแข็งและคุณภาพชีวิตดีขึ้น ด้านประโยชน์ที่ได้รับจากโครงการ และด้านความพึงพอใจต่อภาพรวมของโครงการ และความพึงพอใจของเกษตรกรอยู่ในระดับปานกลาง คือ ความเหมาะสมของการปัจจัยการผลิตที่ได้รับ และด้านการสร้างอาชีพในพื้นที่ลุ่มน้ำ (ตามตารางที่ 4.12)

ตารางที่ 4.12 ความพึงพอใจต่อการดำเนินงานโครงการ

| รายการ | ค่าเฉลี่ย | การแปรผล |
|--|-----------|----------|
| ด้านการประชาสัมพันธ์ | 3.94 | มาก |
| ด้านการอนุรักษ์น้ำ/รักษาป่า | 3.92 | มาก |
| ด้านการฟื้นฟูสภาพแวดล้อม | 3.90 | มาก |
| ความเหมาะสมของการอบรมที่ได้รับ | 3.66 | มาก |
| ความเหมาะสมของปัจจัยการผลิตที่ได้รับ | 3.04 | ปานกลาง |
| ด้านการสร้างอาชีพในพื้นที่ลุ่มน้ำ | 3.31 | ปานกลาง |
| ด้านการมีส่วนร่วมของชุมชน | 3.68 | มาก |
| ด้านการบริหารจัดการแบบบูรณาการ | 3.68 | มาก |
| ด้านการพัฒนาชุมชนให้เข้มแข็งและคุณภาพชีวิตดีขึ้น | 3.69 | มาก |
| ด้านประโยชน์ที่ได้รับจากโครงการ | 3.60 | มาก |
| ด้านความพึงพอใจต่อภาพรวมของโครงการ | 3.88 | มาก |

ที่มา : จากการสำรวจ

บทที่ 5

สรุป ปัญหา และข้อเสนอแนะ

การติดตามการดำเนินงานโครงการรักษาน้ำเพื่อพระแม่ของแผ่นดิน กลุ่มน้ำหมั้น จังหวัดเลย มีวัตถุประสงค์เพื่อทราบถึงความก้าวหน้าของการปฏิบัติงานโครงการ และผลได้ที่เกิดจากการดำเนินงานโครงการ และทราบปัญหาในการดำเนินโครงการ และปรับปรุงแก้ไขให้ตรงประเด็น โดยรวบรวมข้อมูลจากแบบสอบถาม เกษตรกรในพื้นที่ที่มีการดำเนินงานโครงการ จำนวน 112 ราย การสัมภาษณ์เจ้าหน้าที่ผู้รับผิดชอบโครงการ และรวบรวมเอกสารที่เกี่ยวข้องสรุปผลการประเมินโครงการได้ดังนี้

5.1 สรุป

5.1.1 การบริการจัดการโครงการ

1) โครงการรักษาน้ำเพื่อพระแม่ของแผ่นดิน มีการจัดตั้งคณะกรรมการขับเคลื่อนยุทธศาสตร์การดำเนินงานโครงการ “รักษาน้ำเพื่อพระแม่ของแผ่นดิน” กลุ่มน้ำหมั้น อำเภอด่านซ้าย จังหวัดเลย

2) การทราบข่าวการดำเนินงานโครงการ เกษตรกรในพื้นที่ที่มีการดำเนินงานโครงการส่วนใหญ่ ทราบข่าวการดำเนินงานโครงการจากผู้นำชุมชน คิดเป็นร้อยละ 94.64 รองลงมาคือทราบข่าวจากเจ้าหน้าที่รัฐ ร้อยละ 42.86 และทราบจากญาติ/เพื่อนบ้าน ร้อยละ 1.79

5.1.2 ปัจจัยนำเข้า

งบประมาณการดำเนินงานโครงการ “รักษาน้ำเพื่อพระแม่ของแผ่นดิน” กลุ่มน้ำหมั้น อำเภอด่านซ้าย จังหวัดเลย ปีงบประมาณ 2563 จำนวนทั้งสิ้น 52,840,029 บาท ประกอบด้วย ยุทธศาสตร์ที่ 1 การอนุรักษ์ฟื้นฟู และพัฒนาทรัพยากรธรรมชาติและสิ่งแวดล้อม จำนวน 44,981,780 บาท คิดเป็นร้อยละ 85.13 ยุทธศาสตร์ที่ 2 การส่งเสริมอาชีพและพัฒนาคุณภาพชีวิต จำนวน 7,447,499 บาท คิดเป็นร้อยละ 14.09 และยุทธศาสตร์ที่ 3 การเพิ่มประสิทธิภาพการบริหารจัดการ จำนวน 410,750 บาท คิดเป็นร้อยละ 0.78

ด้านการอบรม เกษตรกรส่วนใหญ่ได้รับการอบรม คิดเป็นร้อยละ 80.36 โดยได้รับการอบรมด้านพืชมากที่สุด คิดเป็นร้อยละ 100.00 รองลงมาคือ ด้านการฟื้นฟูรักษาป่าต้นน้ำ ร้อยละ 74.44 ด้านการบำรุงดิน ร้อยละ 73.33 ด้านสาธารณสุข ร้อยละ 72.22 ด้านปศุสัตว์ ร้อยละ 70.00 ด้านการทำบัญชี ร้อยละ 66.67 ด้านประมง ร้อยละ 65.56 ด้านการพัฒนาอาชีพ ร้อยละ 57.78 ด้านการแปรรูปผลผลิต ร้อยละ 48.89 และด้านการรวมกลุ่ม ร้อยละ 46.67 และเกษตรกรร้อยละ 19.64 ไม่ได้รับการอบรม โดยหลักสูตรที่อบรมตรงตามความต้องการของเกษตรกร ร้อยละ 76.79 และไม่ตรงตามความต้องการ ร้อยละ 23.21 โดยหลักสูตรที่เกษตรกรต้องการคือ เรื่องการดูแลรักษาพืชผล เรื่องการพัฒนาการเกษตร และเน้นการอบรมแบบให้ลงมือปฏิบัติจริง (Learning by Doing)

ด้านการสนับสนุนปัจจัยการผลิต เกษตรกรส่วนใหญ่ได้รับการสนับสนุนปัจจัยการผลิต คิดเป็นร้อยละ 80.36 โดยได้รับพันธุ์ไม้ผลมากที่สุด ร้อยละ 48.89 รองลงมาคือ พันธุ์ปลา ร้อยละ 30.00 พันธุ์ไม้ยืนต้น ร้อยละ 16.67 สารบำรุงดิน ร้อยละ 15.56 และพันธุ์ปศุสัตว์ ร้อยละ 4.44 และมีเกษตรกรร้อยละ 19.64 ไม่ได้รับการสนับสนุนปัจจัยการผลิต โดยปัจจัยการผลิตตรงตามความต้องการของเกษตรกร ร้อยละ 44.93

และไม่ตรงตามความต้องการ ร้อยละ 55.07 โดยปัจจัยการผลิตที่เกษตรกรต้องการคือ พันธุ์ไม้ผลที่ต้องการปลูก เช่น ทุเรียน ลิ้นจี่ แมคคาเดเมีย เป็นต้น เพื่อสร้างรายได้เพิ่มขึ้น

5.1.3 ผลได้ของโครงการ

ผลได้จากการอบรมระดับความรู้ที่ได้จากการอบรมหลักสูตรต่าง ๆ พบว่า เกษตรกรมีความรู้ในระดับมากที่สุด คือ ด้านการฟื้นฟูรักษาป่าต้นน้ำ ด้านพืช ด้านประมง ด้านปศุสัตว์ ด้านการทำบัญชี ด้านการรวมกลุ่ม ด้านการบำรุงดิน ด้านการแปรรูปผลผลิต ด้านการพัฒนาอาชีพ และด้านสาธารณสุข ส่วนด้านการนำความรู้ไปใช้ประโยชน์ พบว่า หลักสูตรที่เกษตรกรนำความรู้ไปใช้มากที่สุดคือ ด้านพืช คิดเป็นร้อยละ 95.54 รองลงมาคือด้านสาธารณสุข ร้อยละ 92.31 ด้านการฟื้นฟูรักษาป่าต้นน้ำ ร้อยละ 89.55 ด้านด้านการบำรุงดิน ร้อยละ 84.85 ด้านการพัฒนาอาชีพ ร้อยละ 78.85 ด้านการรวมกลุ่ม ร้อยละ 73.81 ด้านประมง ร้อยละ 69.49 ด้านปศุสัตว์และด้านการทำบัญชี ร้อยละ 41.67 เท่ากัน และด้านการแปรรูปผลผลิต ร้อยละ 36.36

ผลที่ได้จากการสนับสนุนปัจจัยการผลิต การนำปัจจัยการผลิตที่ได้รับการสนับสนุนไปใช้ประโยชน์ พบว่า เกษตรกรที่ได้รับการสนับสนุนปัจจัยการผลิตทั้งพันธุ์ไม้ผล พันธุ์ไม้ยืนต้น พันธุ์ปลา และพันธุ์ปศุสัตว์ นำปัจจัยการผลิตที่ได้รับไปใช้ประโยชน์ทั้งหมด ร้อยละ 100 และสารบำรุงดินเกษตรกรนำไปใช้ประโยชน์ ร้อยละ 92.86 ด้านความพึงพอใจของผู้ได้รับการสนับสนุน พบว่า ความพึงพอใจของผู้ได้รับการสนับสนุนปัจจัยการผลิตอยู่ในระดับมากที่สุด คือ พันธุ์ปลาและสารบำรุงดิน ความพึงพอใจของผู้ได้รับการสนับสนุนปัจจัยการผลิตอยู่ในระดับมากที่สุด คือ พันธุ์ไม้ผล พันธุ์ไม้ยืนต้น และพันธุ์ปศุสัตว์

5.1.4 ผลกระทบระยะสั้น

ด้านเศรษฐกิจผู้ที่ได้รับการอบรมเห็นว่าหลักสูตรที่สามารถเพิ่มรายได้หรือลดรายจ่ายได้มากที่สุดคือ ด้านการบำรุงดิน คิดเป็นร้อยละ 83.33 ของผู้ที่ได้รับการอบรม รองลงมาคือ ด้านพืช ร้อยละ 66.96 ด้านการพัฒนาอาชีพ ร้อยละ 61.54 ด้านสาธารณสุข ร้อยละ 56.92 ด้านประมง ร้อยละ 54.24 ด้านการฟื้นฟูรักษาป่าต้นน้ำ ร้อยละ 43.28 ด้านการรวมกลุ่ม ร้อยละ 40.48 ด้านการแปรรูปผลผลิต ร้อยละ 31.82 และด้านปศุสัตว์และด้านการทำบัญชี ร้อยละ 16.67 เท่ากัน

ด้านสังคม พบว่า เกษตรกรส่วนใหญ่ได้รับประโยชน์จากโครงการ คิดเป็นร้อยละ 80.36 โดยได้รับประโยชน์ในด้านสิ่งแวดล้อมดีขึ้นมากที่สุด คิดเป็นร้อยละ 87.78 รองลงมาคือ ด้านความเป็นอยู่/สุขภาพดีขึ้น ร้อยละ 61.11 ด้านชุมชนมีความเข้มแข็งมากขึ้น ร้อยละ 42.22 ด้านรายได้เพิ่มขึ้นหรือรายจ่ายลดลง ร้อยละ 28.89 ด้านการสร้างภูมิคุ้มกันรองรับการเปลี่ยนแปลงต่าง ๆ ร้อยละ 27.78 ด้านการเข้าถึงบริการพื้นฐานเพิ่มขึ้น ร้อยละ 25.56 ด้านต้นทุนการเกษตรลดลง ร้อยละ 22.22 และด้านการศึกษาดีขึ้น ร้อยละ 10.00

ด้านสิ่งแวดล้อม ผู้ที่ได้รับการอบรมเห็นว่าหลักสูตรที่สามารถสิ่งแวดล้อมดีขึ้นมากที่สุดคือ ด้านการฟื้นฟูรักษาป่าต้นน้ำ คิดเป็นร้อยละ 92.54 รองลงมาคือ ด้านพืช ร้อยละ 91.96 ด้านการบำรุงดิน ร้อยละ 86.36 ด้านประมง ร้อยละ 71.19 ด้านการพัฒนาอาชีพ ร้อยละ 40.38 ด้านการแปรรูปผลผลิต

ร้อยละ 34.09 ด้านสาธารณสุข ร้อยละ 33.85 ด้านการรวมกลุ่ม ร้อยละ 30.95 และด้านปศุสัตว์ ร้อยละ 21.67 ส่วนด้านการทำบัญชีผู้ได้รับการอบรมเห็นว่าไม่ทำให้สิ่งแวดล้อมดีขึ้น

ด้านความพึงพอใจของเกษตรกรที่มีต่อโครงการ พบว่า ความพึงพอใจของเกษตรกรอยู่ในระดับมาก คือ ด้านการประชาสัมพันธ์ ด้านการอนุรักษ์น้ำ/รักษาป่า ด้านการฟื้นฟูสภาพแวดล้อม ความเหมาะสมของการอบรมที่ได้รับ ด้านการมีส่วนร่วมของชุมชน ด้านการบริหารจัดการแบบบูรณาการ ด้านการพัฒนาชุมชนให้เข้มแข็งและคุณภาพชีวิตดีขึ้น ด้านประโยชน์ที่ได้รับจากโครงการ และด้านความพึงพอใจต่อภาพรวมของโครงการ และความพึงพอใจของเกษตรกรอยู่ในระดับปานกลาง คือ ความเหมาะสมของการปัจจัยการผลิตที่ได้รับ และด้านการสร้างอาชีพในพื้นที่ลุ่มน้ำ

5.2 ปัญหา และข้อเสนอแนะ

5.2.1 ปัญหา อุปสรรคของเกษตรกรในพื้นที่ที่มีการดำเนินงานโครงการ “รักษน้ำเพื่อพระแม่ของแผ่นดิน” ลุ่มน้ำหมัน อำเภอด่านซ้าย จังหวัดเลย ปี 2563 มีรายละเอียดดังนี้

1) ปัญหาการขาดแคลนแหล่งน้ำทำการเกษตรของเกษตรกรในพื้นที่ ซึ่งแหล่งน้ำอยู่ต่ำกว่าพื้นที่ทำการเกษตรทำให้เกษตรกรใช้ประโยชน์จากแหล่งน้ำได้ยาก

2) ปัญหาโรคพืชและศัตรูพืช ในช่วงที่ผ่านมามีการระบาดของหนอนกระทู้ในข้าวโพดทำให้ผลผลิตได้รับความเสียหาย

3) ขาดสิทธิ์ในที่ดินทำกิน ส่งผลให้เกิดการปรับเปลี่ยนพื้นที่ในการทำการเกษตรได้ยาก

4) การดำเนินการโครงการไม่ต่อเนื่อง จึงไม่เห็นผลอย่างเป็นรูปธรรม

5) ปัญหาขาดแหล่งเงินทุนและปัญหาหนี้สินของเกษตรกร

6) ปัญหาระบบสาธารณูปโภคไม่เพียงพอ เช่น ถนน ไฟฟ้า เป็นต้น

5.2.2 ข้อเสนอแนะของเกษตรกรในพื้นที่ที่มีการดำเนินงานโครงการ “รักษน้ำเพื่อพระแม่ของแผ่นดิน” ลุ่มน้ำหมัน อำเภอด่านซ้าย จังหวัดเลย ปี 2563 มีรายละเอียดดังนี้

1) จัดหาแหล่งน้ำเพิ่มเติมให้เกษตรกร เช่น การขุดสระกักเก็บน้ำ บ่อบาดาล เป็นต้น

2) การจัดสรรที่ดินทำกินให้แก่เกษตรกร

3) มีการดำเนินโครงการอย่างต่อเนื่อง และเห็นผลอย่างเป็นรูปธรรม

4) แก้ไขปัญหาหนี้สินให้แก่เกษตรกร และจัดหาแหล่งเงินทุนดอกเบี้ยต่ำ

5) มีการสนับสนุนปัจจัยการผลิตให้เพียงพอ และสามารถต่อยอดสร้างรายได้ให้เกษตรกรได้

6) ปรับปรุงระบบสาธารณูปโภค เช่น ถนน ไฟฟ้า เป็นต้น

ภาคผนวก

- | | |
|---|--------------------------------|
| ๑๘) ผู้อำนวยการสถาบันวิจัยและพัฒนาพื้นที่สูง | กรรมการและ เลขานุการ |
| ๑๙) ผู้แทนสถาบันวิจัยและพัฒนาพื้นที่สูง | กรรมการและ ผู้ช่วยเลขานุการ |
| ๒๐) ผู้อำนวยการกองประสานงานโครงการพระราชดำริ สำนักงานปลัดกระทรวงเกษตรและสหกรณ์ | กรรมการและ ผู้ช่วยเลขานุการ |

อำนาจหน้าที่

- ๑) พิจารณากำหนดนโยบายและแนวทางการดำเนินงานเพื่อสนองพระราชเสาวนีย์ของสมเด็จพระนางเจ้าสิริกิติ์ พระบรมราชินีนาถในรัชกาลที่ ๙ ตามโครงการ “รักษาน้ำเพื่อพระแม่ของแผ่นดิน” เพื่อการอนุรักษ์ฟื้นฟูสภาพพื้นที่ป่าต้นน้ำลำธารและพัฒนาการดำรงชีวิตของประชาชนในพื้นที่ลุ่มน้ำ
- ๒) พิจารณากำหนดแผนงานและโครงการให้สอดคล้องกับแนวพระราชดำริและพระราชเสาวนีย์ของสมเด็จพระนางเจ้าสิริกิติ์ พระบรมราชินีนาถในรัชกาลที่ ๙ เพื่อให้หน่วยงานต่าง ๆ ที่เกี่ยวข้องรับไปดำเนินการ
- ๓) ปฏิบัติหน้าที่อื่นตามที่ได้รับมอบหมาย

๒. คณะกรรมการบริหารและกำกับดูแลโครงการ “รักษาน้ำเพื่อพระแม่ของแผ่นดิน”

องค์ประกอบ

- | | |
|---|------------------|
| ๑) พลเอก นิพนธ์ ภาวีญาติ | ที่ปรึกษา |
| ๒) พลเอก นพต วรธโนทัย | ที่ปรึกษา |
| ๓) นายบรรพต หงษ์ทอง | ที่ปรึกษา |
| ๔) พลเอก สนั่น มะเร็งสิทธิ์ | ที่ปรึกษา |
| ๕) คุณหญิงประไพศรี พิทักษ์ไพโรจน์ | ที่ปรึกษา |
| ๖) นายชัยวัฒน์ สิทธิบุศย์ | ที่ปรึกษา |
| ๗) พลเอก ภาณุวัชร นาควงษ์ | ที่ปรึกษา |
| ๘) นายศิริพงษ์ หังสพฤกษ์ | ที่ปรึกษา |
| ๙) ปลัดกระทรวงเกษตรและสหกรณ์ | ประธานกรรมการ |
| ๑๐) รองปลัดกระทรวงเกษตรและสหกรณ์ หรือผู้ช่วยปลัดกระทรวงเกษตรและสหกรณ์ ที่ได้รับมอบหมาย | รองประธานกรรมการ |
| ๑๑) รองปลัดกระทรวงทรัพยากรธรรมชาติและสิ่งแวดล้อม ที่ได้รับมอบหมาย | รองประธานกรรมการ |
| ๑๒) ผู้ว่าราชการจังหวัดในพื้นที่ดำเนินงานโครงการ | กรรมการ |
| ๑๓) อธิบดีกรมการข้าว | กรรมการ |
| ๑๔) อธิบดีกรมชลประทาน | กรรมการ |
| ๑๕) อธิบดีกรมตรวจบัญชีสหกรณ์ | กรรมการ |
| ๑๖) อธิบดีกรมประมง | กรรมการ |
| ๑๗) อธิบดีกรมปศุสัตว์ | กรรมการ |
| ๑๘) อธิบดีกรมฝนหลวงและการบินเกษตร | กรรมการ |
| ๑๙) อธิบดีกรมพัฒนาที่ดิน | กรรมการ |
| ๒๐) อธิบดีกรมวิชาการเกษตร | กรรมการ |

๒๑) อธิบดี...

| | |
|---|--------------------------------|
| ๒๑) อธิบดีกรมส่งเสริมการเกษตร | กรรมการ |
| ๒๒) อธิบดีกรมส่งเสริมสหกรณ์ | กรรมการ |
| ๒๓) อธิบดีกรมหม่อนไหม | กรรมการ |
| ๒๔) เลขานุการสำนักงานการปฏิรูปที่ดินเพื่อเกษตรกรรม | กรรมการ |
| ๒๕) เลขานุการสำนักงานมาตรฐานสินค้าเกษตร และอาหารแห่งชาติ | กรรมการ |
| ๒๖) เลขานุการสำนักงานเศรษฐกิจการเกษตร | กรรมการ |
| ๒๗) อธิบดีกรมอุทยานแห่งชาติ สัตว์ป่า และพันธุ์พืช | กรรมการ |
| ๒๘) อธิบดีกรมป่าไม้ | กรรมการ |
| ๒๙) อธิบดีกรมทรัพยากรน้ำ | กรรมการ |
| ๓๐) อธิบดีกรมทรัพยากรน้ำบาดาล | กรรมการ |
| ๓๑) อธิบดีกรมพัฒนาสังคมและสวัสดิการ | กรรมการ |
| ๓๒) อธิบดีกรมป้องกันและบรรเทาสาธารณภัย | กรรมการ |
| ๓๓) ผู้แทนกระทรวงดิจิทัลเพื่อเศรษฐกิจและสังคม | กรรมการ |
| ๓๔) ผู้แทนกระทรวงวิทยาศาสตร์และเทคโนโลยี | กรรมการ |
| ๓๕) ผู้แทนกระทรวงศึกษาธิการ | กรรมการ |
| ๓๖) ผู้แทนกระทรวงสาธารณสุข | กรรมการ |
| ๓๗) ผู้แทนแม่ทัพภาคที่ ๒ | กรรมการ |
| ๓๘) ผู้แทนแม่ทัพภาคที่ ๓ | กรรมการ |
| ๓๙) ผู้อำนวยการสถาบันวิจัยและพัฒนาพื้นที่สูง | กรรมการและ เลขานุการ |
| ๔๐) ผู้แทนสถาบันวิจัยและพัฒนาพื้นที่สูง | กรรมการและ ผู้ช่วยเลขานุการ |
| ๔๑) ผู้อำนวยการกองประสานงานโครงการพระราชดำริ สำนักงานปลัดกระทรวงเกษตรและสหกรณ์ | กรรมการและ ผู้ช่วยเลขานุการ |

อำนาจหน้าที่

๑) กำหนดแนวทางการพัฒนาให้สอดคล้องตามแนวพระราชเสาวนีย์ของสมเด็จพระนางเจ้าสิริกิติ์ พระบรมราชินีนาถในรัชกาลที่ ๙ ในการอนุรักษ์และฟื้นฟูทรัพยากรธรรมชาติและสิ่งแวดล้อม และการพัฒนาคน และชุมชนในพื้นที่ลุ่มน้ำ

๒) พัฒนาส่งเสริมการประกอบอาชีพของประชาชนในพื้นที่ลุ่มน้ำอย่างต่อเนื่องและยั่งยืน เพื่อหยุดการทำให้เสื่อมถอยและลดการใช้สารเคมี ตลอดจนยกระดับการดำรงชีวิตให้สามารถพึ่งตนเองได้

๓) รณรงค์การให้ความรู้และประชาสัมพันธ์ให้ประชาชนที่อาศัยบนพื้นที่สูงได้เห็นคุณค่าของทรัพยากรธรรมชาติ สิ่งแวดล้อม ต้นไม้ และผลประโยชน์ที่ได้รับจากป่า เพื่อลดการตัดไม้ทำลายป่า

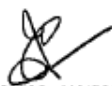
๔) ติดตามและประสานงานกับหน่วยงานที่เกี่ยวข้อง ทั้งภาครัฐ เอกชน และเกษตรกร ให้มีการดำเนินงานตามแผนที่กำหนดไว้

๕) แต่งตั้ง...

- ๕) แต่งตั้งคณะอนุกรรมการหรือคณะทำงานได้ตามความจำเป็น
- ๖) ปฏิบัติหน้าที่อื่นตามที่ได้รับมอบหมาย

ทั้งนี้ ตั้งแต่บัดนี้เป็นต้นไป

สั่ง ณ วันที่ ๑๗ กุมภาพันธ์ พ.ศ. ๒๕๖๒



(นายกฤษฎา บุญราช)

รัฐมนตรีว่าการกระทรวงศึกษาธิการและสพทรม



คำสั่งจังหวัดเลย
ที่ ๒๓๗๓/๒๕๕๙

เรื่อง แต่งตั้งคณะกรรมการขับเคลื่อนการดำเนินงานโครงการ “รักษาน้ำเพื่อพระแม่ของแผ่นดิน”
ลุ่มน้ำหมัน อำเภอด่านซ้าย จังหวัดเลย

ตามที่ จังหวัดเลย ได้มีคำสั่ง ที่ ๑๔๓๔/๒๕๕๖ ลงวันที่ ๑๐ เมษายน ๒๕๕๖ แต่งตั้งคณะกรรมการขับเคลื่อนการดำเนินงานโครงการ “รักษาน้ำเพื่อพระแม่ของแผ่นดิน” ลุ่มน้ำหมัน อำเภอด่าน จังหวัดเลย นั้น

เนื่องจากมีหน่วยงานที่สมควรเข้ามามีส่วนร่วมในการขับเคลื่อนการดำเนินงานโครงการ “รักษาน้ำเพื่อพระแม่ของแผ่นดิน” ให้มีประสิทธิภาพ เกิดผลสัมฤทธิ์อย่างเป็นรูปธรรมและมีการบูรณาการจากทุกภาคส่วนที่เกี่ยวข้อง จึงให้ยกเลิกคำสั่งจังหวัดเลย ที่ ๑๔๓๔/๒๕๕๖ ลงวันที่ ๑๐ เมษายน ๒๕๕๖ และแต่งตั้งคณะกรรมการขับเคลื่อนการดำเนินงานโครงการ “รักษาน้ำเพื่อพระแม่ของแผ่นดิน” ลุ่มน้ำหมัน อำเภอด่านซ้าย จังหวัดเลย ขึ้นใหม่ โดยมีองค์ประกอบและหน้าที่ ดังนี้

องค์ประกอบ

- | | |
|---|------------------|
| ๑. รองแม่ทัพภาคที่ ๒ | ที่ปรึกษา |
| ๒. นายเอกวิทย์ สายแก้วเทศ | ที่ปรึกษา |
| ๓. นายเทอดศักดิ์ แก้วไชยะ | ที่ปรึกษา |
| ๔. ผู้ว่าราชการจังหวัดเลย | ประธานกรรมการ |
| ๕. รองผู้ว่าราชการจังหวัดเลย ที่ได้รับมอบหมาย | รองประธานกรรมการ |
| ๖. ผู้บัญชาการมณฑลทหารบกที่ ๒๘ | กรรมการ |
| ๗. ผู้อำนวยการศูนย์ประสานงานโครงการอันเนื่องมาจากพระราชดำริ กองทัพภาคที่ ๒ | กรรมการ |
| ๘. หัวหน้าสำนักงานจังหวัดเลย | กรรมการ |
| ๙. นายแพทย์สาธารณสุขจังหวัดเลย | กรรมการ |
| ๑๐. อธิการบดี มหาวิทยาลัยราชภัฏเลย | กรรมการ |
| ๑๑. ผู้อำนวยการสำนักงานเขตพื้นที่การศึกษาประถมศึกษาเลย เขต ๓ | กรรมการ |
| ๑๒. ผู้อำนวยการสำนักงานทรัพยากรธรรมชาติและสิ่งแวดล้อม จังหวัดเลย | กรรมการ |
| ๑๓. พัฒนาสังคมและความมั่นคงของมนุษย์จังหวัดเลย | กรรมการ |

/๑๔. ผู้อำนวยการ...

| | |
|--|---------|
| ๑๔. ผู้อำนวยการสำนักจัดการทรัพยากรป่าไม้ที่ ๖ (อุดรธานี) | กรรมการ |
| ๑๕. ผู้อำนวยการสำนักจัดการทรัพยากรป่าไม้ที่ ๗ (ขอนแก่น) | กรรมการ |
| ๑๖. ผู้อำนวยการศูนย์พัฒนาชาวเขาจังหวัดเพชรบูรณ์ | กรรมการ |
| ๑๗. ผู้อำนวยการสำนักทรัพยากรน้ำ ภาค ๓ อุดรธานี | กรรมการ |
| ๑๘. ประชาสัมพันธ์จังหวัดเลย | กรรมการ |
| ๑๙. พัฒนาการจังหวัดเลย | กรรมการ |
| ๒๐. เกษตรจังหวัดเลย | กรรมการ |
| ๒๑. ประมงจังหวัดเลย | กรรมการ |
| ๒๒. ปศุสัตว์จังหวัดเลย | กรรมการ |
| ๒๓. ปศุสัตว์จังหวัดเลย | กรรมการ |
| ๒๔. สหกรณ์จังหวัดเลย | กรรมการ |
| ๒๕. ผู้อำนวยการโครงการชลประทานเลย | กรรมการ |
| ๒๖. ผู้อำนวยการศูนย์เมล็ดพันธุ์ข้าว อุดรธานี | กรรมการ |
| ๒๗. ผู้อำนวยการศูนย์วิจัยพืชสวนเลย | กรรมการ |
| ๒๘. ผู้อำนวยการศูนย์ส่งเสริมและพัฒนาอาชีพการเกษตรจังหวัดเลย (เกษตรที่สูง) | กรรมการ |
| ๒๙. ผู้อำนวยการศูนย์ส่งเสริมและพัฒนาอาชีพการเกษตรจังหวัดเลย | กรรมการ |
| ๓๐. ผู้อำนวยการศูนย์วิจัยและพัฒนาการเกษตรเลย | กรรมการ |
| ๓๑. ผู้อำนวยการศูนย์วิจัยและพัฒนาประมงน้ำจืดเลย | กรรมการ |
| ๓๒. ผู้อำนวยการศูนย์หม่อนไหมเฉลิมพระเกียรติฯเลย | กรรมการ |
| ๓๓. ผู้อำนวยการสถานีพัฒนาที่ดินเลย | กรรมการ |
| ๓๔. ผู้อำนวยการการยางแห่งประเทศไทย จังหวัดเลย | กรรมการ |
| ๓๕. ผู้อำนวยการสำนักงานเศรษฐกิจการเกษตร ที่ ๓ อุดรธานี | กรรมการ |
| ๓๖. หัวหน้าสถานีพัฒนาอาหารสัตว์เลย | กรรมการ |
| ๓๗. หัวหน้าสถานีวิจัยทดสอบพันธุ์สัตว์เลย | กรรมการ |
| ๓๘. ผู้อำนวยการศูนย์พัฒนาปศุสัตว์ตามพระราชดำริ อำเภอด่านซ้าย จังหวัดเลย | กรรมการ |
| ๓๙. หัวหน้าสำนักงานตรวจบัญชีสหกรณ์เลย | กรรมการ |
| ๔๐. ผู้อำนวยการสำนักงานธนาคารเพื่อการเกษตรและสหกรณ์การเกษตร จังหวัดเลย | กรรมการ |
| ๔๑. ผู้บังคับหน่วยพัฒนาการเคลื่อนที่ ๒๓ | กรรมการ |
| ๔๒. ผู้อำนวยการแขวงทางเขต ที่ ๒ (ด่านซ้าย) | กรรมการ |
| ๔๓. ศึกษาธิการจังหวัดเลย | กรรมการ |
| ๔๔. ผู้อำนวยการสำนักงานส่งเสริมการศึกษานอกระบบและการศึกษาตามอัธยาศัยจังหวัดเลย | กรรมการ |
| ๔๕. ผู้บังคับการหน่วยเฉพาะกิจกรมทหารพรานที่ ๒๑ | กรรมการ |
| ๔๖. ผบ.ร้อย ดชด.๒๔๗ | กรรมการ |

/๔๗.นายอำเภอ...

| | |
|---|----------------------------|
| ๔๗. นายอำเภอด่านซ้าย | กรรมการ |
| ๔๘. หัวหน้าสำนักงานป้องกันและบรรเทาสาธารณภัยจังหวัดเลย สาขาด่านซ้าย | กรรมการ |
| ๕๙. นายกองตรีการบริหารส่วนตำบลกกสะทอน | กรรมการ |
| ๕๐. ประธานสภาเกษตรกรจังหวัดเลย | กรรมการ |
| ๕๑. เกษตรและสหกรณ์จังหวัดเลย | กรรมการและเลขานุการ |
| ๕๒. นักวิเคราะห์นโยบายและแผน สำนักงานเกษตรและสหกรณ์จังหวัดเลย | กรรมการและผู้ช่วยเลขานุการ |
| ๕๓. ผู้แทนศูนย์ส่งเสริมและพัฒนาอาชีพการเกษตรจังหวัดเลย (เกษตรที่สูง) | กรรมการและผู้ช่วยเลขานุการ |

อำนาจหน้าที่

๑) กำหนดแนวทางการพัฒนาลุ่มน้ำหมัน จังหวัดเลย ให้สอดคล้องตามแนวพระราชเสาวนีย์ของ สมเด็จพระนางเจ้าสิริกิติ์ พระบรมราชินีนาถ ในการอนุรักษ์และฟื้นฟูทรัพยากรธรรมชาติและสิ่งแวดล้อม และการพัฒนาคนและชุมชนในพื้นที่ลุ่มน้ำ

๒) พัฒนาส่งเสริมการประกอบอาชีพของประชาชนในพื้นที่ลุ่มน้ำหมัน จังหวัดเลย อย่างต่อเนื่องและยั่งยืน เพื่อหยุดการทำให้เสื่อมโทรม และลดการใช้สารเคมี ตลอดจนยกระดับการดำรงชีวิตให้สามารถพึ่งตนเองได้

๓) รณรงค์การให้ความรู้ และประชาสัมพันธ์ให้ประชาชนที่อาศัยบนที่สูงได้เห็นคุณค่าของ ทรัพยากรธรรมชาติ สิ่งแวดล้อม ต้นไม้ และผลประโยชน์ที่ได้รับจากป่า เพื่อลดการตัดไม้ทำลายป่า

๔) ติดตามและประสานงานกับหน่วยงานที่เกี่ยวข้อง ทั้งภาครัฐ เอกชน และเกษตรกร ให้มีการดำเนินงานตามแผนที่กำหนดไว้

๕) ปฏิบัติหน้าที่อื่นตามที่ได้รับมอบหมาย

ทั้งนี้ ตั้งแต่บัดนี้เป็นต้นไป

สั่ง ณ วันที่ ๑๓ มิถุนายน พ.ศ. ๒๕๕๔



นายวิโรจน์ จิวะรังสรรค์,
ผู้ว่าราชการจังหวัดเลย



คำสั่งจังหวัดเลย

ที่ ๑๖๘๐/๒๕๖๐

เรื่อง แต่งตั้งคณะกรรมการขับเคลื่อนการดำเนินงานโครงการ
“รักษาน้ำเพื่อพระแม่ของแผ่นดิน” ลุ่มน้ำหมัน อำเภอด่านซ้าย จังหวัดเลย (เพิ่มเติม)

ตามที่คณะกรรมการขับเคลื่อนการดำเนินงานโครงการ “รักษาน้ำเพื่อพระแม่ของแผ่นดิน” ลุ่มน้ำหมัน อำเภอด่านซ้าย จังหวัดเลย ได้กำหนดประชุมเพื่อพิจารณากำหนดแนวทางการขับเคลื่อนการดำเนินงานโครงการฯให้เกิดผลสัมฤทธิ์ ครั้งที่ ๑/๒๕๖๐ เมื่อวันที่ ๑๖ กุมภาพันธ์ ๒๕๖๐ นั้น มติที่ประชุมให้แต่งตั้งคณะกรรมการขับเคลื่อนการดำเนินงานโครงการฯ (เพิ่มเติม) ตามคำสั่งจังหวัดเลย ที่ ๒๗๒๓/๒๕๕๙ ลงวันที่ ๑๓ มิถุนายน ๒๕๕๙ เรื่องแต่งตั้งคณะกรรมการขับเคลื่อนการดำเนินงานโครงการ “รักษาน้ำเพื่อพระแม่ของแผ่นดิน” ลุ่มน้ำหมัน อำเภอด่านซ้าย จังหวัดเลย เพื่อให้การขับเคลื่อนการดำเนินงานมีประสิทธิภาพมากยิ่งขึ้น โดยอาศัยอำนาจตามคำสั่งดังกล่าว จึงขอแต่งตั้งคณะกรรมการขับเคลื่อนการดำเนินงานโครงการ “รักษาน้ำเพื่อพระแม่ของแผ่นดิน” ลุ่มน้ำหมัน อำเภอด่านซ้าย จังหวัดเลย (เพิ่มเติม) ดังนี้

- | | |
|---------------------------------------|---------|
| ๑. หัวหน้าอุทยานแห่งชาติภูหินร่องกล้า | กรรมการ |
| ๒. นายกองค้การบริหารส่วนจังหวัดเลย | กรรมการ |
| ๓. กำนัน ผู้ใหญ่บ้านในพื้นที่โครงการ | กรรมการ |

อำนาจหน้าที่

๑. กำหนดแนวทางการพัฒนาลุ่มน้ำหมัน จังหวัดเลย ให้สอดคล้องตามแนวพระราชเสาวนีย์ของสมเด็จพระนางเจ้าสิริกิติ์ พระบรมราชินีนาถ ในการอนุรักษ์และฟื้นฟูทรัพยากรธรรมชาติและสิ่งแวดล้อม และการพัฒนาคนและชุมชนในพื้นที่ลุ่มน้ำ

๒. พัฒนาส่งเสริมการประกอบอาชีพของประชาชนในพื้นที่ลุ่มน้ำหมัน จังหวัดเลย อย่างต่อเนื่องและยั่งยืน เพื่อหยุดการไหลเวียนของน้ำและลดการใช้สารเคมี ตลอดจนยกระดับการดำรงชีวิตให้สามารถพึ่งตนเองได้

๓. รณรงค์การให้ความรู้ และประชาสัมพันธ์ให้ประชาชนที่อาศัยบนที่สูงได้เห็นคุณค่าของทรัพยากรธรรมชาติ สิ่งแวดล้อม ต้นไม้ และผลประโยชน์ที่ได้รับจากป่า เพื่อลดการตัดไม้ทำลายป่า

๔. ติดตามและประสานงานกับหน่วยงานที่เกี่ยวข้อง ทั้งภาครัฐ เอกชน และเกษตรกร ให้มีการดำเนินงานตามแผนที่กำหนดไว้

๕. ปฏิบัติหน้าที่อื่นตามที่ได้รับมอบหมาย

ทั้งนี้ ตั้งแต่บัดนี้เป็นต้นไป

สั่ง ณ วันที่ ๒๐ มีนาคม พ.ศ. ๒๕๖๐

(นายकुมล บรรเทาทุกข์)
ผู้ว่าราชการจังหวัดเลย



คำสั่งจังหวัดเลย

ที่ ๙๒๓ /๒๕๖๐

เรื่อง แต่งตั้งคณะกรรมการขับเคลื่อนการดำเนินงานโครงการ
“รักษาน้ำเพื่อพระแม่ของแผ่นดิน” ลุ่มน้ำหมัน อำเภอด่านซ้าย จังหวัดเลย (เพิ่มเติม)

ตามที่จังหวัดเลยได้มีคำสั่งที่ ๒๗๒๓/๒๕๕๙ ลงวันที่ ๑๓ มิถุนายน ๒๕๕๙ เรื่อง แต่งตั้ง
คณะกรรมการขับเคลื่อนการดำเนินงานโครงการ “รักษาน้ำเพื่อพระแม่ของแผ่นดิน” ลุ่มน้ำหมัน อำเภอ
ด่านซ้าย จังหวัดเลย เพื่อทำหน้าที่ในการขับเคลื่อนการดำเนินงานโครงการรักษาน้ำเพื่อพระแม่ของแผ่นดิน
ลุ่มน้ำหมัน อำเภอ ด่านซ้าย จังหวัดเลย นั้น

เพื่อให้การดำเนินงานเป็นไปด้วยความเรียบร้อยเกิดผลสัมฤทธิ์ยิ่งขึ้น จึงขอแต่งตั้ง
คณะกรรมการขับเคลื่อนการดำเนินงานโครงการ “รักษาน้ำเพื่อพระแม่ของแผ่นดิน” ลุ่มน้ำหมัน อำเภอ
ด่านซ้าย จังหวัดเลย (เพิ่มเติม) ดังนี้

- | | |
|---|-----------|
| ๑. ผู้อำนวยการสถาบันวิจัยและพัฒนาพื้นที่สูง (องค์การมหาชน) | ที่ปรึกษา |
| ๒. ผู้อำนวยการสำนักบริหารพื้นที่อนุรักษ์ที่ ๘ (ขอนแก่น) | กรรมการ |
| ๓. หัวหน้าสำนักงานเลขาธิการคณะกรรมการพัฒนาเพื่อความมั่นคง ในระดับพื้นที่ในเขต ทภ.๒ | กรรมการ |

อำนาจหน้าที่

๑. กำหนดแนวทางการพัฒนาลุ่มน้ำหมัน จังหวัดเลย ให้สอดคล้องตามแนวพระราชเสาวนีย์
ของสมเด็จพระนางเจ้าสิริกิติ์ พระบรมราชินีนาถ ในการอนุรักษ์และฟื้นฟูทรัพยากรธรรมชาติและสิ่งแวดล้อม
และการพัฒนาคนและชุมชนในพื้นที่ลุ่มน้ำ

๒. พัฒนาส่งเสริมการประกอบอาชีพของประชาชนในพื้นที่ลุ่มน้ำหมัน จังหวัดเลย
อย่างต่อเนื่องและยั่งยืน เพื่อหยุดการทำไร่เลื่อนลอย และลดการใช้สารเคมี ตลอดจนยกระดับการดำรงชีวิต
ให้สามารถพึ่งตนเองได้

๓. รณรงค์การให้ความรู้ และประชาสัมพันธ์ให้ประชาชนที่อาศัยบนที่สูงได้เห็นคุณค่า
ของทรัพยากรธรรมชาติ สิ่งแวดล้อม ต้นไม้ และผลประโยชน์ที่ได้รับจากป่า เพื่อลดการตัดไม้ทำลายป่า

๔. ติดตามและประสานงานกับหน่วยงานที่เกี่ยวข้อง ทั้งภาครัฐ เอกชน และเกษตรกร ให้มี
การดำเนินงานตามแผนที่กำหนดไว้

๕. ปฏิบัติหน้าที่อื่นตามที่ได้รับมอบหมาย

ทั้งนี้ ตั้งแต่วันที่นี้เป็นต้นไป

สั่ง ณ วันที่ ๑๖ กุมภาพันธ์ พ.ศ. ๒๕๖๐

(นายकुมล บรรเทาทุกข์)
ผู้ว่าราชการจังหวัดเลย



คำสั่งจังหวัดเลย

ที่ ๒๗๒๗/๒๕๕๙

เรื่อง แต่งตั้งคณะกรรมการขับเคลื่อนการดำเนินงานโครงการ “รักษาน้ำเพื่อพระแม่ของแผ่นดิน”

ลุ่มน้ำหมัน อำเภอด่านซ้าย จังหวัดเลย

ตามที่ จังหวัดเลย ได้มีคำสั่ง ที่ ๑๔๓๔/๒๕๕๖ ลงวันที่ ๑๐ เมษายน ๒๕๕๖ แต่งตั้งคณะกรรมการขับเคลื่อนการดำเนินงานโครงการ “รักษาน้ำเพื่อพระแม่ของแผ่นดิน” ลุ่มน้ำหมัน อำเภอด่านซ้าย จังหวัดเลย ไปแล้ว นั้น

เนื่องจากมีหน่วยงานที่สมควรเข้ามามีส่วนร่วมในการขับเคลื่อนการดำเนินงานโครงการ “รักษาน้ำเพื่อพระแม่ของแผ่นดิน” ให้มีประสิทธิภาพ เกิดผลสัมฤทธิ์อย่างเป็นรูปธรรมและมีการบูรณาการจากทุกภาคส่วนที่เกี่ยวข้อง จึงให้ยกเลิกคำสั่งจังหวัดเลย ที่ ๑๔๓๔/๒๕๕๖ ลงวันที่ ๑๐ เมษายน ๒๕๕๖ และแต่งตั้งคณะกรรมการขับเคลื่อนการดำเนินงานโครงการ “รักษาน้ำเพื่อพระแม่ของแผ่นดิน” ลุ่มน้ำหมัน อำเภอด่านซ้าย จังหวัดเลย ขึ้นใหม่ ให้มีองค์ประกอบและหน้าที่ ดังนี้

องค์ประกอบ

- | | |
|---|------------------|
| ๑. รองแม่ทัพภาคที่ ๒ | ที่ปรึกษา |
| ๒. นายเอกวิทย์ สายแก้วเทศ | ที่ปรึกษา |
| ๓. นายเทอดศักดิ์ แก้วไชยะ | ที่ปรึกษา |
| ๔. ผู้ว่าราชการจังหวัดเลย | ประธานกรรมการ |
| ๕. รองผู้ว่าราชการจังหวัดเลย ที่ได้รับมอบหมาย | รองประธานกรรมการ |
| ๖. ผู้บัญชาการมณฑลทหารบกที่ ๒๘ | กรรมการ |
| ๗. ผู้อำนวยการศูนย์ประสานงานโครงการอันเนื่องมาจากพระราชดำริ กองทัพภาคที่ ๒ | กรรมการ |
| ๘. หัวหน้าสำนักงานจังหวัดเลย | กรรมการ |
| ๙. นายแพทย์สาธารณสุขจังหวัดเลย | กรรมการ |
| ๑๐. อธิการบดี มหาวิทยาลัยราชภัฏเลย | กรรมการ |
| ๑๑. ผู้อำนวยการสำนักงานเขตพื้นที่การศึกษาประถมศึกษาเลย เขต ๓ | กรรมการ |
| ๑๒. ผู้อำนวยการสำนักงานทรัพยากรธรรมชาติและสิ่งแวดล้อม จังหวัดเลย | กรรมการ |
| ๑๓. พัฒนาลังคมและความมั่นคงของมนุษย์จังหวัดเลย | กรรมการ |

/๑๔. ผู้อำนวยการ...

| | |
|--|---------|
| ๑๔. ผู้อำนวยการสำนักจัดการทรัพยากรป่าไม้ที่ ๒ (อุตรธานี) | กรรมการ |
| ๑๕. ผู้อำนวยการสำนักจัดการทรัพยากรป่าไม้ที่ ๗ (ขอนแก่น) | กรรมการ |
| ๑๖. ผู้อำนวยการศูนย์พัฒนาชาวเขาจังหวัดเพชรบูรณ์ | กรรมการ |
| ๑๗. ผู้อำนวยการสำนักทรัพยากรน้ำ ภาค ๓ อุตรธานี | กรรมการ |
| ๑๘. ประชาสัมพันธ์จังหวัดเลย | กรรมการ |
| ๑๙. พัฒนาการจังหวัดเลย | กรรมการ |
| ๒๐. เกษตรจังหวัดเลย | กรรมการ |
| ๒๑. ประมงจังหวัดเลย | กรรมการ |
| ๒๒. ปศุสัตว์จังหวัดเลย | กรรมการ |
| ๒๓. สหกรณ์จังหวัดเลย | กรรมการ |
| ๒๔. ผู้อำนวยการโครงการชลประทานเลย | กรรมการ |
| ๒๕. ผู้อำนวยการศูนย์เมล็ดพันธุ์ข้าว อุตรธานี | กรรมการ |
| ๒๖. ผู้อำนวยการศูนย์วิจัยพืชสวนเลย | กรรมการ |
| ๒๗. ผู้อำนวยการศูนย์ส่งเสริมและพัฒนาอาชีพการเกษตรจังหวัดเลย (เกษตรที่สูง) | กรรมการ |
| ๒๘. ผู้อำนวยการศูนย์ส่งเสริมและพัฒนาอาชีพการเกษตรจังหวัดเลย | กรรมการ |
| ๒๙. ผู้อำนวยการศูนย์วิจัยและพัฒนาการเกษตรเลย | กรรมการ |
| ๓๐. ผู้อำนวยการศูนย์วิจัยและพัฒนาประมงน้ำจืดเลย | กรรมการ |
| ๓๑. ผู้อำนวยการศูนย์หม่อนไหมเฉลิมพระเกียรติฯเลย | กรรมการ |
| ๓๒. ผู้อำนวยการสถานีพัฒนาที่ดินเลย | กรรมการ |
| ๓๓. ผู้อำนวยการการยางแห่งประเทศไทย จังหวัดเลย | กรรมการ |
| ๓๔. ผู้อำนวยการสำนักงานเศรษฐกิจการเกษตร ที่ ๓ อุตรธานี | กรรมการ |
| ๓๕. หัวหน้าสถานีพัฒนาอาหารสัตว์เลย | กรรมการ |
| ๓๖. หัวหน้าสถานีวิจัยทดสอบพันธุ์สัตว์เลย | กรรมการ |
| ๓๗. ผู้อำนวยการศูนย์พัฒนาปศุสัตว์ตามพระราชดำริ อำเภอคำน้อชัย จังหวัดเลย | กรรมการ |
| ๓๘. หัวหน้าสำนักงานตรวจบัญชีสหกรณ์เลย | กรรมการ |
| ๓๙. ผู้อำนวยการสำนักงานธนาคารเพื่อการเกษตรและสหกรณ์การเกษตร จังหวัดเลย | กรรมการ |
| ๔๐. ผู้บังคับหน่วยพัฒนาการเคลื่อนที่ ๒๓ | กรรมการ |
| ๔๑. ผู้อำนวยการแขวงทางเขต ที่ ๒ (คำน้อชัย) | กรรมการ |
| ๔๒. ศึกษาธิการจังหวัดเลย | กรรมการ |
| ๔๓. ผู้อำนวยการสำนักงานส่งเสริมการศึกษานอกระบบและการศึกษาตามอัธยาศัยจังหวัดเลย | กรรมการ |
| ๔๔. ผู้บังคับการหน่วยเฉพาะกิจกรมทหารพรานที่ ๒๑ | กรรมการ |
| ๔๕. ผบ.ร้อย ดชต.๒๔๗ | กรรมการ |

/๔๗. นายอำเภอ...

| | |
|---|----------------------------|
| ๔๗. นายอำเภอด่านซ้าย | กรรมการ |
| ๔๘. หัวหน้าสำนักงานป้องกันและบรรเทาสาธารณภัยจังหวัดเลย สาขาด่านซ้าย | กรรมการ |
| ๔๙. นายกองค้การบริหารส่วนตำบลกสะทอน | กรรมการ |
| ๕๐. ประธานสภาเกษตรกรจังหวัดเลย | กรรมการ |
| ๕๑. เกษตรและสหกรณ์จังหวัดเลย | กรรมการและเลขานุการ |
| ๕๒. นักวิเคราะห์นโยบายและแผน สำนักงานเกษตรและสหกรณ์จังหวัดเลย | กรรมการและผู้ช่วยเลขานุการ |
| ๕๓. ผู้แทนศูนย์ส่งเสริมและพัฒนาอาชีพการเกษตรจังหวัดเลย (เกษตรที่สูง) | กรรมการและผู้ช่วยเลขานุการ |

อำนาจหน้าที่

๑) กำหนดแนวทางการพัฒนาลุ่มน้ำหมัน จังหวัดเลย ให้สอดคล้องตามแนวพระราชเสาวนีย์ของสมเด็จพระนางเจ้าสิริกิติ์ พระบรมราชินีนาถ ในการอนุรักษ์และฟื้นฟูทรัพยากรธรรมชาติและสิ่งแวดล้อม และการพัฒนาคนและชุมชนในพื้นที่ลุ่มน้ำ

๒) พัฒนาส่งเสริมการประกอบอาชีพของประชาชนในพื้นที่ลุ่มน้ำหมัน จังหวัดเลย อย่างต่อเนื่องและยั่งยืน เพื่อหยุดการไหลรื้อเคลื่อนลอย และลดการใช้สารเคมี ตลอดจนยกระดับการดำรงชีวิตให้สามารถพึ่งตนเองได้

๓) รับผิดชอบการให้ความรู้ และประชาสัมพันธ์ให้ประชาชนที่อาศัยบนที่สูงได้เห็นคุณค่าของทรัพยากรธรรมชาติ สิ่งแวดล้อม ต้นไม้ และผลประโยชน์ที่ได้รับจากป่า เพื่อลดการตัดไม้ทำลายป่า

๔) ติดตามและประสานงานกับหน่วยงานที่เกี่ยวข้อง ทั้งภาครัฐ เอกชน และเกษตรกร ให้มีการดำเนินงานตามแผนที่กำหนดไว้

๕) ปฏิบัติหน้าที่อื่นตามที่ได้รับมอบหมาย

ทั้งนี้ ตั้งแต่บัดนี้เป็นต้นไป

สั่ง ณ วันที่ ๑๓ มิถุนายน พ.ศ. ๒๕๕๙

นายวิวัฒน์ จินตโสมภักดิ์

มีอำนาจการจังหวัดเลย



คำสั่งจังหวัดเลย

ที่ ๘๓๗ / ๒๕๕๗

เรื่อง แต่งตั้งคณะทำงานขับเคลื่อนยุทธศาสตร์การดำเนินงานโครงการ "รักษาน้ำเพื่อพระแม่ของแผ่นดิน"

ลุ่มน้ำหมัน อำเภอด่านซ้าย จังหวัดเลย

ตามที่จังหวัดเลยได้แต่งตั้งคำสั่งคณะทำงานขับเคลื่อนการดำเนินงานโครงการรักษาน้ำเพื่อพระแม่ของแผ่นดิน ลุ่มน้ำหมัน อำเภอด่านซ้าย จังหวัดเลย ที่ ๒๖๒๓/๒๕๕๖ ลงวันที่ ๒๘ มิถุนายน ๒๕๕๖ และจัดทำ (ร่าง) แผนแม่บทโครงการ "รักษาน้ำเพื่อพระแม่ของแผ่นดิน" จังหวัดเลย ระยะ ๓ ปี (พ.ศ.๒๕๕๗ - ๒๕๕๙) ซึ่งได้เสนอต่อ ปลัดกระทรวงเกษตรและสหกรณ์ แล้วนั้น

บางหน่วยงานมีบทบาทหน้าที่การดำเนินงานไม่ตรงตามยุทธศาสตร์ และอาจจะส่งผลให้การดำเนินงานไม่เป็นไปตามวัตถุประสงค์ของโครงการ ดังนั้นเพื่อเป็นการขับเคลื่อนการดำเนินงานโครงการฯ จึงเห็นควรให้ยกเลิกคำสั่งดังกล่าว และแต่งตั้งคำสั่งคณะทำงานขับเคลื่อนฯ ขึ้นใหม่ ประกอบด้วย ๔ ยุทธศาสตร์ ดังนี้

๑. ยุทธศาสตร์การพัฒนาและอนุรักษ์ทรัพยากรธรรมชาติและสิ่งแวดล้อม ประกอบด้วย

- | | |
|---|-------------------|
| ๑.๑ ผู้อำนวยการสำนักงานทรัพยากรธรรมชาติและสิ่งแวดล้อมจังหวัดเลย | ประธานคณะทำงาน |
| ๒ ผู้อำนวยการศูนย์ส่งเสริมการเกษตรที่สูงจังหวัดเลย (ด่านซ้าย) หรือผู้แทน | รองประธานคณะทำงาน |
| ๓.๓ เจ้าหน้าที่ศูนย์วิจัยพืชสวนเลย (ภูเรือ) ที่ได้รับมอบหมาย | คณะทำงาน |
| ๓.๔ เจ้าหน้าที่โครงการชลประทานเลย ที่ได้รับมอบหมาย | คณะทำงาน |
| ๓.๕ เจ้าหน้าที่สำนักงานกองทุนสงเคราะห์การทำสวนยางจังหวัดเลย ที่ได้รับมอบหมาย | คณะทำงาน |
| ๓.๖ เจ้าหน้าที่สถานีพัฒนาที่ดินเลย ที่ได้รับมอบหมาย | คณะทำงาน |
| ๓.๗ เจ้าหน้าที่ศูนย์ส่งเสริมและพัฒนาอาชีพการเกษตรจังหวัดเลย (พืชสวน) ที่ได้รับมอบหมาย | คณะทำงาน |
| ๓.๘ เจ้าหน้าที่สำนักงานปศุสัตว์ที่ดินจังหวัดเลย ที่ได้รับมอบหมาย | คณะทำงาน |
| ๓.๙ เจ้าหน้าที่ ผบ. ร้อย ตชด. ๒๔๗ ที่ได้รับมอบหมาย | คณะทำงาน |
| ๓.๑๐ ปลัดองค์การบริหารส่วนตำบลกกสะทอน หรือผู้แทน | คณะทำงาน |
| ๓.๑๑ กำนันตำบลกกสะทอน | คณะทำงาน |

/๓.๑๒ ผู้ใหญ่บ้าน....

| | |
|--|-----------------------------|
| ๓.๓๒ ผู้ใหญ่บ้านในเขตพื้นที่ดำเนินการ | คณะทำงาน |
| ๓.๓๓ เจ้าหน้าที่หน่วยเฉพาะกิจกรมทหารพรานที่ ๒๑ ที่ได้รับมอบหมาย | คณะทำงาน |
| ๓.๓๔ เจ้าหน้าที่สำนักงานทรัพยากรน้ำ ภาค ๓ อุตรธานี ที่รับมอบหมาย | คณะทำงาน |
| ๓.๓๕ เจ้าหน้าที่สำนักจัดการทรัพยากรป่าไม้ที่ ๖ (อุตรธานี) ที่ได้รับมอบหมาย | คณะทำงาน |
| ๓.๓๖ เจ้าหน้าที่สำนักจัดการทรัพยากรป่าไม้ที่ ๗ (ขอนแก่น) ที่ได้รับมอบหมาย | คณะทำงาน |
| ๓.๓๗ เจ้าหน้าที่แขวงทางหลวง ที่ ๒ (ด่านซ้าย) ที่ได้รับมอบหมาย | คณะทำงาน |
| ๓.๓๘ เจ้าหน้าที่สำนักงานทรัพยากรธรรมชาติและสิ่งแวดล้อมจังหวัดเลย ที่ได้รับมอบหมาย | คณะทำงานและเลขานุการ |
| ๓.๓๙ เจ้าหน้าที่กลุ่มช่วยเหลือเกษตรกรและโครงการพิเศษ สำนักงานเกษตรและสหกรณ์จังหวัดเลย ที่ได้รับมอบหมาย | คณะทำงานและผู้ช่วยเลขานุการ |

มีหน้าที่ดังนี้

๑. อนุรักษ์ ปันฟู ป้องกันรักษา พื้นที่ป่าต้นน้ำและพื้นที่อนุรักษ์
 ๒. พัฒนาฟื้นฟูคุณภาพดิน เพื่อลดการชะล้างพังทลายและสนับสนุนการผลิตการเกษตรเพื่อสร้างความมั่นคงด้านอาหาร
 ๓. พัฒนาฟื้นฟูแหล่งน้ำและบริหารจัดการน้ำอย่างบูรณาการให้เกิดประโยชน์สูงสุด
 ๔. อนุรักษ์และส่งเสริมการใช้ประโยชน์จากทรัพยากรธรรมชาติ
 ๕. เพิ่มขีดความสามารถในการปรับตัว รองรับการเปลี่ยนแปลงสภาพภูมิอากาศและภัยพิบัติธรรมชาติ
 ๖. พัฒนาระบบบริหารจัดการทรัพยากรธรรมชาติและสิ่งแวดล้อม
 ๗. ประสานการปฏิบัติงาน หน่วยงานที่เกี่ยวข้อง
 ๘. สรุปรายงานความก้าวหน้า และติดตามประเมินผล เสนอแนะแนวทางการปฏิบัติงาน และปัญหา/อุปสรรค ให้คณะกรรมการ ระดับจังหวัดทราบและพิจารณา
 ๙. ปฏิบัติงานอื่น ๆ ตามที่ได้รับมอบหมาย
-
๒. ยุทธศาสตร์การพัฒนาและส่งเสริมอาชีพเพื่อยกระดับความเป็นอยู่ในการดำรงชีวิต ประกอบด้วย
 - ๒.๑ เกษตรจังหวัดเลย ประธานคณะทำงาน
 - ๒.๒ นายกองดีการบริหารส่วนตำบลกกสะทอน รองประธานคณะทำงาน
 - ๒.๓ เจ้าหน้าที่สำนักงานตรวจบัญชีสหกรณ์เลย ที่ได้รับมอบหมาย คณะทำงาน
 - ๒.๔ เกษตรอำเภอด่านซ้าย คณะทำงาน
 - ๒.๕ ปศุสัตว์อำเภอด่านซ้าย คณะทำงาน
 - ๒.๖ ประมงอำเภอด่านซ้าย คณะทำงาน
 - ๒.๗ พัฒนาการอำเภอด่านซ้าย คณะทำงาน
 - ๒.๘ สหกรณ์อำเภอด่านซ้าย คณะทำงาน

/๒.๙ เจ้าหน้าที่...

- | | |
|---|-----------------------------|
| ๒.๘ เจ้าหน้าที่ศูนย์หม่อนไหมเฉลิมพระเกียรติฯเลย ที่ได้รับมอบหมาย | คณะทำงาน |
| ๒.๑๐ ผู้ใหญ่บ้านในเขตพื้นที่ดำเนินการ | คณะทำงาน |
| ๒.๑๑ เจ้าหน้าที่สำนักงานเกษตรจังหวัดเลย ที่ได้รับมอบหมาย | คณะทำงานและเลขานุการ |
| ๒.๑๒ หัวหน้ากลุ่มยุทธศาสตร์พัฒนาการเกษตร สำนักงานเกษตรและสหกรณ์จังหวัดเลย | คณะทำงานและผู้ช่วยเลขานุการ |
| ๒.๑๓ เจ้าหน้าที่กลุ่มช่วยเหลือเกษตรกรและโครงการพิเศษ สำนักงานเกษตรและสหกรณ์จังหวัดเลย ที่ได้รับมอบหมาย | คณะทำงานและผู้ช่วยเลขานุการ |

มีหน้าที่ดังนี้

๑. การเข้าถึงบริการพื้นฐานเพื่อเอื้อต่อการพัฒนาส่งเสริมอาชีพ
๒. การเพิ่มประสิทธิภาพและศักยภาพการผลิตเพื่อสร้างมูลค่าผลผลิตการเกษตร
๓. การเสริมความมั่นคงและภูมิคุ้มกันในอาชีพของเกษตรกร
๔. ประสานการปฏิบัติงาน หน่วยงานที่เกี่ยวข้อง
๕. สรุปรายงานความก้าวหน้า และติดตามประเมินผล เสนอแนะแนวทางการปฏิบัติงาน และปัญหา/อุปสรรค ให้คณะกรรมการฯ ระดับจังหวัดทราบและพิจารณา
๖. ปฏิบัติงานอื่น ๆ ตามที่ได้รับมอบหมาย

๓. ยุทธศาสตร์การพัฒนาคนและคุณภาพชีวิต ประกอบด้วย

- | | |
|---|-----------------------------|
| ๓.๑ นายอำเภอด่านซ้าย | ประธานคณะทำงาน |
| ๓.๒ นายกองดีการบริหารส่วนตำบลกกสะทอน | รองประธานคณะทำงาน |
| ๓.๓ ผู้อำนวยการสำนักงานส่งเสริมการศึกษา นอกระบบและการศึกษาตามอัธยาศัย อำเภอด่านซ้าย จังหวัดเลย | คณะทำงาน |
| ๓.๓ สาธารณสุขอำเภอด่านซ้าย | คณะทำงาน |
| ๓.๔ พัฒนาการอำเภอด่านซ้าย | คณะทำงาน |
| ๓.๕ เจ้าหน้าที่สถานีพัฒนาที่ดินเลย ที่ได้รับมอบหมาย | คณะทำงาน |
| ๓.๖ ปลัดองค์การบริหารส่วนตำบลกกสะทอน | คณะทำงาน |
| ๓.๗ เจ้าหน้าที่เขตรักษาพันธุ์สัตว์ป่าภูหลวง ที่ได้รับมอบหมาย | คณะทำงาน |
| ๓.๘ กำนันตำบลกกสะทอน | คณะทำงาน |
| ๓.๘ ผู้ใหญ่บ้านในพื้นที่ดำเนินการ | คณะทำงาน |
| ๓.๘ ปลัดอำเภอ ที่ได้รับมอบหมาย | คณะทำงานและเลขานุการ |
| ๓.๑๐ เจ้าหน้าที่กลุ่มช่วยเหลือเกษตรกรและโครงการพิเศษ สำนักงานเกษตรและสหกรณ์จังหวัดเลย ที่ได้รับมอบหมาย | คณะทำงานและผู้ช่วยเลขานุการ |

มีหน้าที่ดังนี้

๑. การเข้าถึงบริการสังคมเพื่อพัฒนาคุณภาพชีวิต
๒. การเสริมสร้างความมั่นคงปลอดภัย
๓. ประสานการปฏิบัติงาน หน่วยงานที่เกี่ยวข้อง
๔. สรุปรายงานความก้าวหน้า และติดตามประเมินผล เสนอแนะแนวทางการปฏิบัติงาน และปัญหา/อุปสรรค ให้คณะกรรมการฯ ระดับจังหวัดทราบและพิจารณา
๕. ปฏิบัติงานอื่น ๆ ตามที่ได้รับมอบหมาย

๔. ยุทธศาสตร์บริหารจัดการ ประกอบด้วย

- | | | |
|------|---|-------------------------------|
| ๔.๑ | อธิการบดีมหาวิทยาลัยราชภัฏเลย | ประธานคณะกรรมการ |
| ๔.๒ | เกษตรและสหกรณ์จังหวัดเลย หรือผู้แทน | รองประธานคณะกรรมการ |
| ๔.๓ | สหกรณ์จังหวัดเลย หรือผู้แทน | คณะกรรมการ |
| ๔.๔ | เกษตรจังหวัดเลย หรือผู้แทน | คณะกรรมการ |
| ๔.๕ | ปศุสัตว์จังหวัดเลย หรือผู้แทน | คณะกรรมการ |
| ๔.๖ | ประมงจังหวัดเลย หรือผู้แทน | คณะกรรมการ |
| ๔.๗ | ปฏิรูปที่ดินจังหวัดเลย หรือผู้แทน | คณะกรรมการ |
| ๔.๘ | ผู้อำนวยการโครงการชลประทานเลย หรือผู้แทน | คณะกรรมการ |
| ๔.๙ | ประชาสัมพันธ์จังหวัดเลย หรือผู้แทน | คณะกรรมการ |
| ๔.๑๐ | ผู้อำนวยการสำนักงานเศรษฐกิจการเกษตร เขต ๓ อุดรธานี หรือผู้แทน | คณะกรรมการ |
| ๔.๑๑ | นายอำเภอตำบลชัย หรือผู้แทน | คณะกรรมการ |
| ๔.๑๒ | นายกองค์การบริหารส่วนตำบลกกสะทอน หรือผู้แทน | คณะกรรมการ |
| ๔.๑๓ | กำนันตำบลกกสะทอน | คณะกรรมการ |
| ๔.๑๔ | หัวหน้ากลุ่มสารสนเทศการเกษตร สำนักงานเกษตรและสหกรณ์จังหวัดเลย | คณะกรรมการ |
| ๔.๑๕ | เจ้าหน้าที่สำนักวิจัยและพัฒนา มหาวิทยาลัยราชภัฏเลย ที่ได้รับมอบหมาย | คณะกรรมการและเลขานุการ |
| ๔.๑๖ | เจ้าหน้าที่กลุ่มช่วยเหลือเกษตรกรและโครงการพิเศษ สำนักงานเกษตรและสหกรณ์จังหวัดเลย ที่ได้รับมอบหมาย | คณะกรรมการและผู้ช่วยเลขานุการ |


/มีหน้าที่...

มีหน้าที่ดังนี้

๑. ปรับกระบวนการพัฒนาใหม่การพัฒนา มุ่งบูรณาการดำเนินงานอย่างเป็นองค์รวมโดยมีประชาชนในพื้นที่ลุ่มน้ำเป็นศูนย์กลาง พัฒนาพร้อมกันทั้งคนและพื้นที่ โดยกระบวนการมีส่วนร่วมของทุกภาคส่วน
๒. เพิ่มประสิทธิภาพการบริหารงาน โดยดำเนินการปรับปรุงองค์การบริหารงานและกำหนดหน้าที่ปฏิบัติทุกระดับให้ชัดเจน กำหนดแกนกลางในการดำเนินงานลุ่มน้ำ พัฒนาบุคลากรปฏิบัติงานให้เป็นมืออาชีพ ทำงานเชิงรุกพัฒนาสารบบฐานข้อมูลให้ครบถ้วนสมบูรณ์และเป็นปัจจุบัน นำเทคโนโลยีสารสนเทศมาใช้ในการบริหารจัดการ ปรับปรุงเครื่องมือและกลไกการดำเนินงานให้สามารถสนองพระราชดำริได้อย่างมีประสิทธิภาพ
๓. ดำเนินการเผยแพร่ประชาสัมพันธ์เชิงรุกด้วยสื่อทุกประเภทต่อกลุ่มเป้าหมายต่างๆ มุ่งขยายผลองค์ความรู้ตามแนวพระราชดำริในการพัฒนาคนและอนุรักษ์ทรัพยากรธรรมชาติในพื้นที่ลุ่มน้ำที่สอดคล้องเกื้อกูลกัน นำไปสู่การพัฒนาที่ยั่งยืน
๔. ประสานการปฏิบัติงาน หน่วยงานที่เกี่ยวข้อง
๕. สรุปรายงานความก้าวหน้า และติดตามประเมินผล เสนอแนะแนวทางการปฏิบัติงาน และปัญหา/อุปสรรค ให้คณะกรรมการฯ ระดับจังหวัดทราบและพิจารณา
๖. ปฏิบัติงานอื่น ๆ ตามที่ได้รับมอบหมาย

ทั้งนี้ ตั้งแต่บัดนี้เป็นต้นไป

สั่ง ณ วันที่ ๒๔ กุมภาพันธ์ พ.ศ. ๒๕๕๗


(นายวิโรจน์ จิวะรังสรรค์)
ผู้ว่าราชการจังหวัดเลย